



TÜRKİYE  
YÜZYILI

100  
TÜRKİYE CUMHURİYETİNİN YÜZÜNCÜ YILI

T.C.  
BİTLİS VALİLİĞİ  
İl Millî Eğitim Müdürlüğü  
Hüsrevpaşa Ortaokulu

## HÜSREVPAŞA ORTAOKULU 2024-2028 STRATEJİK PLANI



# İSTİKLÂL MARŞI

Korkma, sönmez bu şafaklarda yüzen al sancak  
Sönmeden yurdumun üstünde tüten en son ocak.  
O benim milletimin yıldızıdır parlayacak!  
O benimdir, o benim milletimindir ancak!

Çatma, kurban olayım, çehreni ey nazlı hilal!  
Kahraman ırkıma bir gül... ne bu şiddet, bu celâl?  
Sana olmaz dökülen kanlarımız sonra helal.  
Hakkıdır, Hakk'a tapan milletimin istiklal.

Ben ezelden beridir hür yaşadım, hür yaşarım;  
Hangi çılgın bana zincir vuracakmış? Şaşarım!  
Kükremiş sel gibiyim, bendimi çiğner, aşarım.  
Yırtarım dağları, enginlere sığmam, taşarım.

Garbın âfâkını sarmışsa çelik zırhlı duvar.  
Benim iman dolu göğsüm gibi serhaddim var.  
Ulusun, korkma! Nasıl böyle bir imânı boğar,  
'Medeniyet!' dediğin tek dişi kalmış canavar?

Arkadaş, yurduma alçakları uğratma sakın;  
Siper et gövdeni, dursun bu hayâsızca akın.  
Doğacaktır sana va'dettiği günler Hakk'ın,  
Kim bilir, belki yarın, belki yarından da yakın.

Bastığın yerleri 'toprak' diyerek geçme, tanı!  
Düşün altındaki binlerce kefensiz yatanı.  
Sen şehid oğlusun, incitme, yazıktır, atanı.  
Verme, dünyâları alsan da bu cennet vatanı.

Kim bu cennet vatanın uğruna olmaz ki feda?  
Şühedâ fışkıracak toprağı sıksan, şühedâ!  
Cânı, cânânı, bütün varımı alsın da Hudâ,  
Etmesin tek vatanımdan beni dünyâda cüdâ.

Rûhumun senden İlahî, şudur ancak emeli:  
Değmesin ma' bedimin göğsüne nâ-mahrem eli!  
Bu ezanlar-ki şehâdetleri dinin temeli-  
Ebedî yurdumun üstünde benim inlemeli.

O zaman vecd ile bin secde eder -varsa- taşım.  
Her cerâhamdan, İlahî, boşanıp kanlı yaşım;  
Fışkırır rûh-ı mücerred gibi yerden na'sım;  
O zaman yükselerek arşa değer belki başım!

Dalgalar sen de şafaklar gibi ey şanlı hilâl!  
Olsun artık dökülen kanlarımın hepsi helâl.  
Ebediyyen sana yok, ırkıma yok izmihlâl;  
Hakkıdır, hür yaşamış, bayrağımın hürriyet,

**Mehmet Akif ERSOY**



“Milli Eğitim'in gayesi; memlekete ahlâklı, karakterli, cumhuriyetçi, inkılâpçı, olumlu, atılgan, başladığı işleri başarabilecek kabiliyette, dürüst, düşünceli, iradeli, hayatta rastlayacağı engelleri aşmaya kudretli, karakter sahibi genç yetiştirmektir. Bunun için de öğretim programları ve sistemleri ona göre düzenlenmelidir.” (1923)

Mustafa Kemal ATATÜRK

## Okul/Kurum Bilgileri

|                          |  |                             |   |
|--------------------------|--|-----------------------------|---|
| <b>İli: BİTLİS</b>       |  | <b>İlçesi: MERKEZ</b>       |   |
| <b>Adres:</b>            | HÜSREV PAŞA MAH. 1219 SK. NO: 1 İÇ KAPI NO: 1<br>MERKEZ / BİTLİS | <b>Coğrafi Konum (link)</b> | <a href="http://meb.ai/U6rnY84">http://meb.ai/U6rnY84</a>                                     |
| <b>Telefon Numarası:</b> | 0 434 228 52 16  | <b>Faks Numarası:</b>       | 04342801359<br>(BİTLİS MİLLİ EĞİTİM MÜDÜRLÜĞÜ)  |
| <b>e- Posta Adresi:</b>  | 715236@meb.k12.tr  | <b>Web adresi:</b>          | <a href="https://husrevpasaortaokulu.meb.k12.tr/">https://husrevpasaortaokulu.meb.k12.tr/</a> |
| <b>Kurum Kodu:</b>       | 715236   | <b>Öğretim Şekli:</b>       | Tam Gün   |



## SUNUŐ

Öğretimin her kademesinde öğrencileri derse motive etmenin ve kolay anlaşılabilirliđi sağlamanın yolu, birden fazla duyu organına hitap eden eğitim araçlarını kullanmaktır. Bu eğitim araçlarını kullanabileceğimiz ortamların oluşması başarıyı çok etkilemektedir.

İşte bu aşamada biz **Hüsrevpaőa Ortaokulu** olarak bu ortamların oluşmasına vesile olacağını düşünerek; okulumuzun 2024-2028 stratejik planını hazırladık. Bu planımızla öğrencilere, öğrenci velilerine, tüm kurumlara ve eğitimcilerimize okulumuzun artı ve eksilerini görme olanađı sağlamış olacağız. "Eksikliklerinin farkında olmayan, kendisini tamamlayamaz." felsefesinden hareketle planımızda eksiklerimizi ve hedeflerimizi belirledik ve aşama aşama gerçekleştirmeyi planladık.

2024-2028 strateji planını hazırlamada emeđi geçen tüm arkadaşlarıma teşekkür ederim.

Mehmet Sait TUTGUN

OKUL MÜDÜRÜ

# İÇİNDEKİLER

|   |           |
|---|-----------|
| <b>1. GİRİŞ VE STRATEJİK PLANIN HAZIRLIK SÜRECİ</b>   | <b>7</b>  |
| 1.1. Strateji Geliştirme Kurulu ve Stratejik Plan Ekibi   | 7         |
| 1.2. Planlama Süreci  | 7         |
| <b>2. DURUM ANALİZİ</b>   | <b>8</b>  |
| 2.1. Kurumsal Tarihçe   | 9         |
| 2.2. Uygulanmakta Olan Planın Değerlendirilmesi   | 10        |
| 2.3. Mevzuat Analizi  | 13        |
| 2.4. Üst Politika Belgelerinin Analizi  | 15        |
| 2.5. Faaliyet Alanları ile Ürün ve Hizmetlerin Belirlenmesi   | 16        |
| 2.6. Paydaş Analizi   | 17        |
| 2.7. Kuruluş İçi Analiz   | 22        |
| 2.7.1. Teşkilat Yapısı  | 22        |
| 2.7.2. İnsan Kaynakları   | 24        |
| 2.7.3. Teknolojik Düzey   | 31        |
| 2.7.4. Mali Kaynaklar   | 32        |
| 2.7.5. İstatistik Veriler   | 33        |
| 2.8. Dış Çevre Analizi (Politik, Ekonomik, Sosyal, Teknolojik, Yasal ve Çevresel Çevre Analizi -PESTLE) | 41        |
| 2.9. Güçlü ve Zayıf Yönler ile Fırsatlar ve Tehditler (GZFT) Analizi                                    | 42        |
| 2.10. Tespit ve İhtiyaçların Belirlenmesi   | 44        |
| <b>3. GELECEĞE BAKIŞ</b>  | <b>45</b> |
| 3.1. Misyon   | 45        |
| 3.2. Vizyon   | 45        |
| 3.3. Temel Değerler   | 46        |
| <b>4. AMAÇ, HEDEF VE STRATEJİLERİN BELİRLENMESİ</b>   | <b>47</b> |
| 4.1. Amaçlar  | 47        |
| 4.2. Hedefler   | 47        |
| 4.3. Performans Göstergeleri  | 48        |
| 4.4. Stratejilerin Belirlenmesi   | 50        |
| 4.5. Maliyetlendirme  | 59        |
| <b>5. İZLEME VE DEĞERLENDİRME</b>   | <b>60</b> |
| <b>6. Tablo/Şekil/Grafikler/Ekler</b>   | <b>60</b> |

# GİRİŞ VE STRATEJİK PLANIN HAZIRLIK SÜRECİ

## 1.1. Strateji Geliştirme Kurulu ve Stratejik Plan Ekibi

**Strateji Geliştirme Kurulu:** Okul müdürünün başkanlığında, iki öğretmen ve okul/aile birliği başkanı ile bir yönetim kurulu üyesi olmak üzere 5 kişiden oluşan üst kurul kurul oluşturuldu.

**Stratejik Plan Ekibi:** Okul müdürü tarafından görevlendirilen ve üst kurul üyesi olmayan müdür yardımcısı başkanlığında, 3 öğretmen ve 1 gönüllü veliden ekip oluşturuldu.

Tablo 1. Strateji Geliştirme Kurulu ve Stratejik Plan Ekibi Tablosu

| Strateji Geliştirme Kurulu Bilgileri |  | Stratejik Plan Ekibi Bilgileri |                  |
|--------------------------------------|--|--------------------------------|------------------|
| Adı Soyadı                           | Ünvanı                                 | Adı Soyadı                     | Ünvanı           |
| Mehmet Sait TUTGUN                   | Okul Müdürü                            | Ebubekir CENGİZ                | Müdür Yardımcısı |
| Ceylan BEZYİŞ                        | Öğretmen                               | Mutlu Yiğit AŞİT               | Öğretmen         |
| Esmâ EFE                             | Öğretmen                               | Betül EKİN                     | Öğretmen         |
| Sani ERKUŞ                           | Okul Aile Birliği Başkanı              | Eyyüp TOKUŞ                    | Öğretmen         |
| Gülây SEZER                          | Okul Aile Birliği Yönetim Kurulu Üyesi | Sedat ENUŞTEKİN                | Gönüllü Veli     |

## 1.2. Planlama Süreci:

Okulumuzun 2024-2028 dönemlerini kapsayan stratejik plan hazırlık aşaması, üst kurul ve stratejik plan ekibinin oluşturulması ile başlamıştır. Ekip üyeleri bir araya gelerek çalışma takvimini oluşturulmuş, görev dağılımı yapılmıştır. Okulun 2024-2028 Stratejik Planda yer alan amaçlar, hedefler, göstergeler ve faaliyetler incelenmiş ve değerlendirilmiştir. Ayrıca 12. Kalkınma planı, Bitlis İl Millî Eğitim Müdürlüğü 2024-2028 Stratejik Planı, mevzuat, üst politika belgeleri, paydaş, PESTLE, GZFT ve kuruluş içi analizlerinden elde edilen veriler ışığında eğitim ve öğretim sistemine ilişkin sorun ve gelişim alanları ile eğitime ilişkin öneriler tespit edilmiştir.

Planlama sürecine aktif katılımını sağlamak üzere paydaş anketi, toplantı ve görüşmeler yapılmıştır. Geleceğe yönelik bölümüne geçilerek okulumuzun amaç, hedef, gösterge ve eylemleri belirlenmiştir.

# 1. DURUM ANALİZİ

Stratejik planlama sürecinin ilk adımı olan durum analizi, okulumuzun “neredeyiz?” sorusuna cevap vermektedir. Okulumuzun geleceğe yönelik amaç, hedef ve stratejiler geliştirebilmesi için öncelikle mevcut durumda hangi kaynaklara sahip olduğu ya da hangi yönlerinin eksik olduğu ayrıca, okulumuzun kontrolü dışındaki olumlu ya da olumsuz gelişmelerin neler olduğu değerlendirilmiştir. Dolayısıyla bu analiz, okulumuzun kendisini ve çevresini daha iyi tanınmasına yardımcı olacak ve stratejik planın sonraki aşamalarından daha sağlıklı sonuçlar elde edilmesini sağlayacaktır. Durum analizi bölümünde, aşağıdaki hususlarla ilgili analiz ve değerlendirmeler yapılmıştır;

- Kurumsal tarihçe
- Uygulanmakta olan planın değerlendirilmesi
- Mevzuat analizi
- Üst politika belgelerinin analizi
- Faaliyet alanları ile ürün ve hizmetlerin belirlenmesi
- Paydaş analizi
- Kuruluş içi analiz
- Dış çevre analizi (Politik, ekonomik, sosyal, teknolojik, yasal ve çevresel analiz)
- Güçlü ve zayıf yönler ile fırsatlar ve tehditler (GZFT) analizi
- Tespit ve ihtiyaçların belirlenmesi



## 2.1. Kurumsal Tarihçe

Okulumuz 1988-1989 eğitim-öğretim yılında 1 Müdür, 6 Öğretmen, 2 Hizmetli ve 230 Öğrenci ile açılarak eğitim öğretime başlamıştır. Okul adını Osmanlı Beylerbeyi Hüsrev Paşa'dan almıştır.

2012'de 4+4+4 eğitim sisteminden dolayı okulumuz ilkokul ve ortaokul olarak ikiye ayrılmıştır. Bir yıl sonra da okulumuz ortaokula dönüştürülmüştür.

Okulumuz iki ayrı binadan oluşmaktadır. A Blok 3 kat 5 derslik, B Blok ise 2 Kat 7 Derslikten oluşmaktadır. Okulumuzda biri Ana sınıfı olmak üzere 9 Derslik bulunmaktadır. Kütüphane ve Bilgisayar Laboratuvarı mevcuttur.

Okulumuzda 1 Müdür, 1 Müdür Yardımcısı, 11 Öğretmen ve 4 Personel görev yapmaktadır.

## 2.2. Uygulanmakta Olan Stratejik Planın Değerlendirilmesi

2019-2023 Stratejik Planı Mevcut Durum Analizi Raporu, Stratejik Plan Kitabı ve Performans Programı kitapçığı olmak üzere 3 kitaptan oluşmaktadır. Stratejik Plan Hazırlık Süreci Durum Analizi, Geleceğe Yönelim, Maliyetlendirme, İzleme ve Değerlendirme, olmak üzere 5 bölümden oluşmaktadır.

Mevcut planda Durum Analizi, Paydaş Analizi, Yükümlülükler ve Mevzuat Analizi, Kurum İçi ve Dışı Analiz, Üst Politika Belgeleri, GZFT(SWOT)Analizi, kullanılmıştır. 2019-2023 Stratejik Planı Yasal Yükümlükler ve Mevzuat Analizi bölümü 652 sayılı Millî Eğitim Bakanlığının Teşkilat ve Görevleri Hakkında Kanun Hükmünde Kararname esaslarına göre belirlenmiştir. 2019-2023 Stratejik Planı Okulun Tarihçesi, Okulun Mevcut Durumu, Paydaş Analizi, GZFT Analizi, Misyonumuz, Vizyonumuz, Temel Değerlerimiz, Eğitim ve Öğretime Erişim, Eğitim ve Öğretimde Kalitenin Arttırılması, Kurumsal Kapasite, Güvenlik, olmak üzere 11 faaliyet alanında gruplanmıştır.

2019-2023 stratejik planımız, Okul Müdürü Mehmet Sait TUTGUN başkanlığında görevli öğretmenlerimizin katılımıyla yapılan toplantılarda, değerlendirilmiş ve sonuçları paylaşılmıştır. 2019-2023 stratejik planımızla birlikte hesap verilebilirlik anlayışı ile kaynakların etkili, ekonomik ve verimli bir şekilde elde edilmesi ve kullanılması sağlanmış, stratejik yönetim anlayışı kurum kültürü olarak benimsenmiştir. Planlama, çalışmaları izleme, değerlendirme ve denetleme süreçleri önem kazanmıştır.

Değerlendirmelerimiz sonucunda, hedef göstergelerimize etki eden önemli gelişmeler yaşandığını gözlemledik. Bu gelişmeler, planlarımızın bazı alanlarda başarısızlığa neden olmasına yol açtı. Bu kırılma noktalarını ayrıntılı olarak planımızın değerlendirme analizinde ele alacağız. Özellikle şu anahtar konuları vurgulayabiliriz:

**Pandemi Süreci:** COVID-19 pandemisi, eğitim alanında büyük zorluklar yarattı. Dünya genelinde okulların kapanması veya sınırlı katılımı açık kalması, öğrenciler üzerinde olumsuz etkilere yol açtı.

**Deprem Etkisi:** Kahramanmaraş'ta yaşanan deprem, psikolojik ve sosyal hasara neden oldu ve öğrencilerin eğitimine olumsuz etkiledi.

**Okul Kapanmaları:** COVID-19 pandemisi nedeniyle birçok ülkede okullar geçici olarak kapatılmış veya çevrimiçi eğitime geçilmiştir. Bu, öğrencilerin fiziksel olarak okula katılamamaları anlamına gelir.

**Çevrimiçi Eğitim Uygulamaları:** Pandemi sırasında öğrenciler, öğretmenler ve eğitim kurumları, çevrimiçi eğitim platformlarına daha fazla bağımlı hale gelmiştir.

**Öğrenci Başarısındaki Dalgalanmalar:** Pandemi nedeniyle öğrenci başarıları ve öğrenci notları dünya genelinde dalgalanmıştır. Online eğitim, öğrencilerin motivasyonunu ve öğrenme süreçlerini etkilemiştir.

**Öğrenci Devamsızlığı:** Okulların kapanması veya karışık eğitim modelleri, öğrenci devamsızlığı sorunlarına yol açmıştır. Bazı öğrenciler, çevrimiçi eğitime erişimde sorun yaşamıştır.

Bu faktörler, hedeflerimize ulaşma konusunda karşılaştığımız zorlukların altını çizmektedir. Bu nedenle, yeni plan döneminde bu zorlukların üstesinden gelmeyi ve daha etkili bir eğitim ortamı oluşturmayı hedeflemekteyiz.

Hüsrevpaşa Ortaokulu olarak 2019-2023 Stratejik Planı'nın gerçekleşme durumu değerlendirildiğinde aşağıdaki konularda önemli iyileşmelerin sağlandığı görülmüştür:

### **HEDEFİN ÜZERİNDE OLAN PERFORMANS GÖSTERGELERİ**

1. Öğrenci başına okunan kitap sayısı
2. Bir eğitim ve öğretim döneminde 20 gün ve üzeri devamsızlık yapan öğrenci sayısı
3. Branşlar itibarıyla lisanslı öğrenci sayısı.
4. Yabancı Dil Dersi Yılsonu Başarı Ortalaması
5. Velilere yapılan toplantılara katılım oranı
6. Temiz Okul Belgesi

## **HEDEF SEVİYESİNDE OLAN PERFORMANS GÖSTERGELERİ**

1. Sürekli devamsız öğrenci sayısı
2. Okulu terk eden öğrenci sayısı
3. Okulu terk eden öğrenci sayısı
4. Sosyal Bilimler Lisesine Yerleşen Öğrenci Sayısı ( Sınavla Alınan Okullar )
5. Proje Okullarına -İHL-Yerleşen Öğrenci Sayısı ( Sınavla Alınan Okullar )
6. Mesleki ve Teknik Liselere Yerleşen Öğrenci Sayısı ( Sınavla Alınan Okullar )
7. Özel Yetenek sınavıyla yerleşen öğrenci Sayısı
8. Sınıf Tekrarı Yapan Öğrenci Sayısı
9. Disiplin olaylarına karışan öğrenci sayısı
10. Öğrenci memnuniyeti oranı
11. Öğretmen memnuniyeti oranı
12. Veli memnuniyeti oranı
13. Destekleme Kurslarına katılan öğrenci sayısı

## **HEDEFİN ALTINDA OLAN PERFORMANS GÖSTERGELERİ**

1. Anadolu Liselerine Yerleşen Öğrenci Sayısı (Sınavla Alınan Okullar )
2. Güvenli ve şiddetten uzak eğitim ortamları, sınav kaygısı ve motivasyon konularında yapılan etkinlik sayısı.
3. Güvenli ve şiddetten uzak eğitim ortamları, sınav kaygısı ve motivasyon konularında yapılan etkinliklere katılan öğrenci oranı.
4. Erasmus+ Programlarına yapılan başvurusu sayısı.
5. Erasmus+ Programlarında kabul edilen proje sayısı.
6. Erasmus+ Programlarına katılan öğretmen ve öğrenci sayısı
7. TÜBİTAK 4006 projeleri kapsamında yapılan başvuru sayısı
8. TÜBİTAK 4006 kabul edilen proje sayısı
9. TÜBİTAK Ortaokul öğrencileri araştırma projeleri kapsamında yapılan başvuru sayısı
10. TÜBİTAK Ortaokul öğrencileri araştırma projeleri kapsamında bölge(Van) sergisine davet edilen proje sayısı
11. TÜBİTAK Ortaokul öğrencileri araştırma projeleri kapsamında final (Ankara) sergisine davet edilen proje sayısı.

## 2.3. Yasal Yükümlülükler ve Mevzuat Analizi

Mevzuat analizi başlığı altında Millî Eğitim Bakanlığına ilişkin mevzuat incelenmiştir. İncelenen mevzuat çerçevesinde, Okulumuz faaliyet alanı kapsamında olan ve önümüzdeki 5 yıllık sürede ulaşılması öngörülen amaç ve hedeflere dayanak oluşturan mevzuat hükümlerine durum analizi raporunda ayrıntılı olarak yer verilmiştir.

➤ Okul/kurumun çalışma usulleri ve iş süreçlerine ilişkin hangi düzenlemeler bulunmaktadır?

Millî Eğitim Bakanlığı İlköğretim Yönetmeliğindeki Okul/kurumun çalışma usulleri ve iş süreçlerine ilişkin tüm düzenlemeler bulunmaktadır.

➤ Okul/kurum tarafından sunulan ürün ve hizmetler nelerdir? Bunların yararlanıcıları kimlerdir?

Eğitim öğretimi gerçekleştirmek, eğitim öğretimde fırsat eşitliği sağlamak vs. Bunların yararlanıcıları Öğrenciler, öğretmenler, veliler ve diğer tüm paydaşlardır.

➤ Okul/kurum tarafından sunulan ürün ve hizmetlerin nitelik ve niceliğine ilişkin ne gibi hükümler bulunmaktadır?

Okulumuz 153 öğrenciye Millî Eğitim Bakanlığına bağlı resmî kurumların eğitim, öğretim, yönetim ve işleyişine ilişkin usul ve esasları kapsar.

**Tablo 2. Yasal Yükümlülükler Tablosu**

| <b>YASAL YÜKÜMLÜLÜK (GÖREVLER)</b>     | <b>DAYANAK (KANUN, YÖNETMELİK, GENELGE, YÖNERGE)</b>  |
|--|---|
| <b>Atama</b>                           | 657 Sayılı Devlet Memurları Kanunu  |
|  | Millî Eğitim Bakanlığına Bağlı Okul ve Kurumların Yönetici ve Öğretmenlerinin Norm Kadrolarına İlişkin Yönetmelik       |
|  | Millî Eğitim Bakanlığı Eğitim Kurumları Yöneticilerinin Atama ve Yer Değiştirmelerine İlişkin Yönetmelik                |
|  | Millî Eğitim Bakanlığı Öğretmenlerinin Atama ve Yer Değiştirme Yönetmeliği  |
| <b>Ödül, Disiplin</b>                  | Devlet Memurları Kanunu   |
|  | 6528 Sayılı Millî Eğitim Temel Kanunu ile Bazı Kanun ve Kanun Hükmünde Kararnemelerde Değişiklik Yapılmasına Dair Kanun |
|  | Millî Eğitim Bakanlığı Personeline Başarı, Üstün Başarı ve Ödül Verilmesine Dair Yönerge                                |
|  | Millî Eğitim Bakanlığı Disiplin Amirleri Yönetmeliği  |
| <b>Okul Yönetimi</b>                   | 1739 Sayılı Millî Eğitim Temel Kanunu   |
|  | Millî Eğitim Bakanlığı İlköğretim Kurumları Yönetmeliği   |
|  | Millî Eğitim Bakanlığı Okul Aile Birliği Yönetmeliği  |
|  | Millî Eğitim Bakanlığı Eğitim Bölgeleri ve Eğitim Kurulları Yönergesi   |
|  | MEB Yönetici ve Öğretmenlerin Ders ve Ek Ders Saatlerine İlişkin Karar  |
|  | Taşınır Mal Yönetmeliği   |
| <b>Eğitim-Öğretim</b>                  | Anayasa   |
|  | 1739 Sayılı Millî Eğitim Temel Kanunu   |
|  | 222 Sayılı İlköğretim ve Eğitim Kanunu  |
|  | 6287 Sayılı İlköğretim ve Eğitim Kanunu ile Bazı Kanunlarda Değişiklik Yapılmasına Dair Kanun                           |
|  | Millî Eğitim Bakanlığı İlköğretim Kurumları Yönetmeliği   |
|  | Millî Eğitim Bakanlığı Eğitim Öğretim Çalışmalarının Planlı Yürütülmesine İlişkin Yönerge                               |
|  | Millî Eğitim Bakanlığı Öğrenci Yetiştirme Kursları Yönergesi  |
|  | Millî Eğitim Bakanlığı Ders Kitapları ve Eğitim Araçları Yönetmeliği  |
|  | Millî Eğitim Bakanlığı Öğrencilerin Ders Dışı Eğitim ve Öğretim Faaliyetleri Hakkında Yönetmelik                        |
| <b>Personel İşleri</b>                 | Millî Eğitim Bakanlığı Personel İzin Yönergesi  |
|  | Devlet Memurları Tedavi ve Cenaze Giderleri Yönetmeliği   |
|  | Kamu Kurum ve Kuruluşlarında Çalışan Personelin Kılık Kıyafet Yönetmeliği   |
|  | Memurların Hastalık Raporlarını Verecek Hekim ve Sağlık Kurulları Hakkındaki Yönetmelik                                 |
|  | Millî Eğitim Bakanlığı Personeli Görevde Yükseltme ve Unvan Değişikliği Yönetmeliği                                     |
|  | Öğretmenlik Kariyer Basamaklarında Yükseltme Yönetmeliği  |
| <b>Mühür, Yazışma, Arşiv</b>           | Resmi Mühür Yönetmeliği   |
|  | Resmi Yazışmalarda Uygulanacak Usul ve Esaslar Hakkındaki Yönetmelik  |
|  | Millî Eğitim Bakanlığı Evrak Yönergesi  |
|  | Millî Eğitim Bakanlığı Arşiv Hizmetleri Yönetmeliği   |
| <b>Rehberlik ve Sosyal Etkinlikler</b> | Millî Eğitim Bakanlığı Rehberlik ve Psikolojik Danışma Hizmetleri Yönet.  |
|  | Okul Spor Kulüpleri Yönetmeliği   |
|  | Millî Eğitim Bakanlığı İlköğretim ve Ortaöğretim Sosyal Etkinlikler Yönetmeliği   |
| <b>Öğrenci İşleri</b>                  | Millî Eğitim Bakanlığı İlköğretim Kurumları Yönetmeliği   |
|  | Okul Servis Araçları Hizmet Yönetmeliği   |
| <b>İsim ve Tanıtım</b>                 | Millî Eğitim Bakanlığı Kurum Tanıtım Yönetmeliği  |
|  | Millî Eğitim Bakanlığına Bağlı Kurumlara Ait Açma, Kapatma ve Ad Verme Yönetmeliği                                      |
| <b>Sivil Savunma</b>                   | Sabotajlara Karşı Koruma Yönetmeliği  |
|  | Binaların Yangından Korunması Hakkındaki Yönetmelik   |
|  | Daire ve Müesseseler İçin Sivil Savunma İşleri Kılavuzu   |

## 2.4. Üst Politika Belgeleri Analizi

Üst politika belgeleri;

- 12. Kalkınma Planı
- Cumhurbaşkanlığı Programı,
- Orta Vadeli Program,
- Cumhurbaşkanlığı Yıllık Programı,
- Millî Eğitim Bakanlığı Stratejik Planı,
- İl Millî Eğitim Müdürlüğü Stratejik Planı,
- İlçe Millî Eğitim Müdürlüğü Stratejik Planı ile
- Okul/kurumu ilgilendiren ulusal, bölgesel ve sektörel strateji eylem planlarını ifade eder. Kurumun faaliyet alanları ile Kalkınma Planı, diğer plan ve programlarda yer alan amaç, ilke ve politikalar arasındaki uyuma bakılır.

**Tablo 3. Üst Politika Belgeleri Analizi Tablosu**

| Üst Politika Belgesi                             | İlgili Bölüm/Referans   | Verilen Görevler/İhtiyaçlar  |
|--|---|--|
| 12.Kalkınma Planı                                | Tümü  | Amaç, ilke ve politikalara bakılması   |
| Cumhurbaşkanlığı Stratejisi                      | Tümü  | Stratejiye bakılması   |
| 5018 sayılı Kamu Mali Yönetimi ve Kontrol Kanunu | <ul style="list-style-type: none"><li>• 9. Madde,</li><li>• 41. Madde</li></ul> | Kurum Faaliyetlerinde bütçenin etkin ve verimli kullanımı Stratejik Plan Hazırlama Performans Programı Hazırlama Faaliyet Raporu Hazırlama |
| MEB 2024-2028 Stratejik Plan Hazırlık Programı   | Tümü  | 2024-2028 Stratejik Planı Hazırlama Takvimi  |
| Bitlis İl Mem 2024-2028 Stratejik Planı          | Tümü  | Her bir yıl için belirlenen hedeflerin gerçekleşme durumlarının tespiti, raporlanması  |

## 2.5. Faaliyet Alanları ile Ürün/Hizmetlerin Belirlenmesi

Mevzuat analizi çıktıları dolayısıyla görev ve sorumluluklar dikkate alınarak okul/kurumun sunduğu temel ürün ve hizmetler belirlenmiş olup Tablo 4'te belirtildiği gibi belirli faaliyet alanları altında toplulaştırılmıştır.

**Tablo 4. Faaliyet Alanlar/Ürün ve Hizmetler Tablosu**

| Faaliyet Alanı  | Ürün/Hizmetler  |
|---|---|
| Öğretim-eğitim faaliyetleri   | Öğrenci İşleri<br>Kayıt-nakil işleri Devam-devamsızlık Sınıf geçme Sınav hizmetleri, DYK kursların takibi |
| Rehberlik faaliyetleri  | Öğrencilere rehberlik yapmak Velilere rehberlik etmek<br>Rehberlik faaliyetlerini yürütmek                |
| Sosyal faaliyetler  | Veli, öğretmen düğün, taziye ziyaretlerine katılmak, sinema, tiyatro, piknik ve kermes çalışmaları        |
| Sportif faaliyetler   | Basketbol, Masa tenisi, bocce, dart, futbol başta olmak üzere tüm yarışmalara katılım sağlamak            |
| Kültürel ve sanatsal faaliyetler  | TÜBİTAK projelerine katılmak, Resim, afiş vb. yarışmalara katılmak  |
| İnsan kaynakları faaliyetleri (mesleki gelişim faaliyetleri, personel etkinlikleri... | Hizmet içi kurslara katılım sağlamak  |
| Okul aile birliği faaliyetleri  | Toplantılar düzenlemek, İhtiyaç önceliğine göre ihtiyaçları veliler ile birlikte karışılmaya çalışmak     |
| Öğrencilere yönelik faaliyetler   | Yaprak testler, DYK, Okuma yazmada sorun yaşayanlara bireysel çalışmalar yapmak                           |
| Ölçme değerlendirme faaliyetleri  | Yönetmeliğe, kanuna uygun güncel olarak yapılmaktadır.  |
| Öğrenme ortamlarına yönelik faaliyetler   | Sıra, masa, akıllı tahta, sınıf panoları ve duvarların bakımı düzenli gerçekleştirilmektedir.             |
| Ders dışı faaliyetler   | Egzersiz çalışmaları, okul içi spor ve kültürel faaliyetler gerçekleştirilmektedir.                       |



## 2.6. Paydaş Analizi

**Tablo 5. Paydaş Sınıflandırma Matrisi**

| PAYDAŞLAR                            | İÇ PAYDAŞLAR         | DİŞ PAYDAŞLAR | YARARLANICI     |           |                     |
|--------------------------------------|----------------------|---------------|-----------------|-----------|---------------------|
|                                      | Çalışanlar, Birimler | Temel ortak   | Stratejik ortak | Tedarikçi | Müşteri hedef kitle |
| Millî Eğitim Bakanlığı               |                      | √             |                 |           |                     |
| Valilik                              |                      | √             |                 |           |                     |
| Millî Eğitim Çalışanları Müdürlüğü   |                      | √             |                 |           |                     |
| Okullar ve Bağlı Kurumlar            |                      | √             |                 |           |                     |
| Öğretmenler ve Diğer Çalışanlar      | √                    |               |                 |           |                     |
| Öğrenciler                           | √                    |               |                 |           | √                   |
| Okul Aile Birliği Üyeleri            | √                    |               |                 |           |                     |
| Veliler                              |                      | √             |                 |           |                     |
| Üniversite                           |                      | 0             |                 |           |                     |
| Özel İdare                           |                      | 0             |                 |           |                     |
| Belediyeler                          |                      | √             |                 |           |                     |
| Gençlik ve Spor Müdürlüğü            |                      | 0             |                 |           |                     |
| Muhtarlık                            |                      | √             |                 |           |                     |
| İşveren kuruluşlar                   |                      | 0             |                 |           |                     |
| Sivil Toplum Kuruluşları             |                      | 0             |                 |           |                     |
| Sosyal Müdürlüğü Hizmetler           |                      |               | 0               |           |                     |
| Güvenlik Güçleri (Emniyet, Jandarma) | 0                    |               |                 |           |                     |

√ : Tamamı 0 : Bir kısmı

**Tablo 6. Paydaş Önceliklendirme Matrisi**

| Paydaş      | İç Paydaş | Dış Paydaş | Yararlanıcı (Müşteri) | Neden Paydaş?   | Önceliği |
|-------------|-----------|------------|-----------------------|---|----------|
| MEB         |           | √          |                       | Bağlı olduğumuz merkezi idare                                 | 1        |
| Öğrenciler  |           |            | √                     | Hizmetlerimizden yaralandıkları için                          | 1        |
| Özel İdare  |           | √          |                       | Tedarikçi mahalli idare                                       | 1        |
| Veliler     |           | √          |                       | Dolaylı olarak hizmetten yararlanıyor                         | 1        |
| Öğretmenler | √         |            |                       | Hizmeti sunar   | 1        |
| STK         |           | 0          |                       | Amaç ve hedeflerimize ulaşmak iş birliği yapacağımız kurumlar | 1        |

√ : Tamamı 0 : Bir kısmı

**Tablo 7.Yararlanıcı Ürün/Hizmet Matrisi**

|                                     |   |   |   |   |  |   |   |   |   |   |
|-------------------------------------|---|---|---|---|--|---|---|---|---|---|
| Ölçme-Değerlendirme                 |   |   |   |   |  |   |   |   | O |   |
| Mezunlar (Öğrenci)                  |   |   | √ |   |  |   |   |   |   |   |
|                                     |   |   |   |   |  |   |   |   |   |   |
| Rehberlik, Kurs, Sosyal etkinlikler | √ | √ |   |   |  |   |   |   |   | O |
| Yayım                               | √ |   |   |   |  | O |   |   |   |   |
| Altyapı, Donatım Yatırım            | √ |   |   |   |  |   |   |   |   |   |
| AR-GE, Projeler, Danışmanlık        |   |   | O | O |  |   | O |   |   | O |
| Nitelikli İş Gücü                   |   |   | O | O |  |   |   | O |   | √ |
| Yatılılık-Bursluluk                 | O |   |   |   |  |   |   |   |   |   |
| Eğitim-Öğretim (Örgün- Yaygın)      | √ |   |   |   |  |   |   |   |   |   |
| <b>Ürün/<br/>Hizmet</b>             |   |   |   |   |  |   |   |   |   |   |
| <b>Yararlanıcı (Müşteri)</b>        |   |   |   |   |  |   |   |   |   |   |
| Öğrenciler                          |   |   |   |   |  |   |   |   |   |   |
| Veliler                             |   |   |   |   |  |   |   |   |   |   |
| Üniversiteler                       |   |   |   |   |  |   |   |   |   |   |
| Medya                               |   |   |   |   |  |   |   |   |   |   |
| Uluslararası kuruluşlar             |   |   |   |   |  |   |   |   |   |   |
| Meslek Kuruluşları                  |   |   |   |   |  |   |   |   |   |   |
| Sağlık kuruluşları                  |   |   |   |   |  |   |   |   |   |   |
| Diğer Kurumlar                      |   |   |   |   |  |   |   |   |   |   |
| Özel sektör                         |   |   |   |   |  |   |   |   |   |   |

√ : Tamamı O : Bir kısmı

## Paydaş Anketleri

Hüsrevpaşa Ortaokulu faaliyetlerini nasıl değerlendirdiğine ilişkin görüşlerini içeren öğrenci- öğretmen-veli anket çalışmaları yapılmıştır. Google form aracılığıyla 80 öğrenci ankete katılmıştır. Okulumuzdaki 15 öğretmenin tamamı ankete katılmıştır. Tüm velilere anket formu dağıtılmış olup 50 veli ankete katılmıştır. Anket form olarak uygulanmış ve sonuçlar matris olarak Hüsrevpaşa Ortaokulu Stratejik plan Ekibi tarafından değerlendirilmiştir. Okulumuz öğrenci, veli ve öğretmenlerine uygulanan ankete ilişkin sonuçlar aşağıdaki tablolarda belirtilmiştir.

### Öğrenci Anket Sonuçları

Tablo 8 .1

| NO  | ORTAOKUL ÖĞRENCİLERİ İÇİN<br>KONU BAŞLIKLARI   | Kesinlikle | Katlıyorum | Kararsızım | Kesinlikle<br>Katılmıyorum | Katılmıyorum | MEMNUNİYET % |
|-----|--|------------|------------|------------|----------------------------|--------------|--------------|
| 01- | Okulda kendimi güvende hissediyorum.   | 40         | 24         | 6          | 8                          | 2            | 80           |
| 02- | Okul temiz ve hijyeniktir.   | 38         | 10         | 8          | 14                         | 10           | 60           |
| 03- | Okulun fiziki koşullarını yeterlidir.  | 36         | 18         | 10         | 16                         | 0            | 67,5         |
| 04- | Okul, yeni kabul edilen çocuklara uygun desteği sağlar.                                    | 36         | 18         | 10         | 16                         | 0            | 67,5         |
| 05- | Farklı kültürlerden gelen öğrencilerin bu okulda memnuniyetle karşılanacağını düşünüyorum. | 38         | 26         | 14         | 2                          | 0            | 80           |
| 06- | Öğretmenlerime ihtiyaç duyduğumda kolaylıkla görüşebilirim.                                | 42         | 18         | 2          | 14                         | 4            | 75           |
| 07- | Okul müdürüne ihtiyaç duyduğumda kolaylıkla görüşebilirim.                                 | 46         | 16         | 10         | 4                          | 4            |              |
| 08- | Okul rehberlik servisinden ihtiyaçlarım doğrultusunda faydalanabiliyorum.                  | 40         | 22         | 6          | 12                         | 0            | 77,5         |
| 09- | Okul kişisel hedefler belirlememde ve bu hedeflere ulaşmamda yeterli rehberlik ediyor.     | 50         | 8          | 8          | 12                         | 2            | 72,5         |
| 10- | Okulumda yer almam için birçok fırsat var.   | 38         | 20         | 12         | 6                          | 4            | 72,5         |
| 11- | Okul bana yeterli ders dışı etkinlik olanakları sunuyor.                                   | 38         | 14         | 18         | 10                         | 0            | 65           |
| 12- | Okul kulüpleri amacına uygun şekilde gelişimime katkı sağlıyor.                            | 34         | 32         | 8          | 4                          | 2            | 82,8         |
| 13- | Öğretmenlerim sınıfta adil kurallara sahipler ve tarafsızlar.                              | 40         | 26         | 6          | 8                          | 0            | 82,5         |
| 14- | Öğretmenlerim beni daha iyi performans göstermem için teşvik ediyor.                       | 40         | 16         | 10         | 8                          | 4            | 70           |
| 15- | Öğretmenlerim derslerin işlenişinde farklı ve ilgi çekici yöntemler kullanır.              | 42         | 16         | 10         | 14                         | 0            | 72,5         |
| 16- | Sınav ve ödevlerin beni değerlendirmek için adil ve yeterli olduğunu düşünüyorum.          | 42         | 12         | 12         | 8                          | 6            | 67,5         |
| 17- | Okulda düzenlenen sanatsal ve kültürel faaliyetler yeterlidir.                             | 38         | 10         | 14         | 16                         | 2            | 60           |
| 18- | Okulda öğrencilerin görüşleri dikkate alınır.  | 38         | 16         | 14         | 10                         | 2            | 80           |
| 19- | DYK'leri yeterli buluyorum.  | 34         | 16         | 20         | 2                          | 8            | 62,5         |

## Öğretmen Anket Sonuçları

Tablo 8 .2

| NO  | ÖĞRETMENLER İÇİN<br>KONU BAŞLIKLARI   | MEMNUNİYET %               |              |            |                            |              |              |
|-----|---|----------------------------|--------------|------------|----------------------------|--------------|--------------|
|     |   | Kesimlikle<br>Katılıyorrum | Katılıyorrum | Kararsızım | Kesimlikle<br>Katılmıyorum | Katılmıyorum | MEMNUNİYET % |
| 01- | Okulun misyonu ve vizyonunu tam olarak anlıyorum.   | 8                          | 7            |            |                            |              | 100          |
| 02- | Okulda eğitim ve yönetim kalitesi sürekli olarak gelişiyor.                                   | 8                          | 6            | 1          |                            |              | 100          |
| 03- | Okul temiz ve hijyeniktir.  | 7                          | 7            | 1          |                            |              | 85,7         |
| 04- | Okul, öğrencilerin ve personelin güvenliğini sağlamak için uygun güvenlik önlemleri alır.     | 11                         | 4            |            |                            |              | 100          |
| 05- | Okul, yeni kabul edilen öğrencilere uygun desteği sağlar.                                     | 13                         | 2            |            |                            |              | 100          |
| 06- | Okulumuz mesleki yeterliliğimi geliştirmek için eğitim fırsatları sunuyor.                    | 13                         | 2            |            |                            |              | 100          |
| 07- | Okul yönetimimiz öğretmenleri etkin bir şekilde yönlendirir.                                  | 10                         | 5            |            |                            |              | 100          |
| 08- | Okulumuz, öğrencilerin öğrenme ilgisini uyandıracak bir öğrenme ortamı oluşturmuştur.         | 12                         | 3            |            |                            |              | 100          |
| 09- | Etkili bir öğretmen olmak için ihtiyaç duyduğum kaynaklara erişimim var.                      | 10                         | 5            |            |                            |              | 100          |
| 10- | Bana sunulan kaynakları kullanmak için gerekli eğitime sahibim.                               | 14                         | 1            |            |                            |              | 100          |
| 11- | Okulumuzun, farklı ihtiyaçları olan öğrencileri desteklemek için etkin bir politikası vardır. | 11                         | 3            | 1          |                            |              | 85,7         |
| 12- | Okulumuz müfredat uygulamasını etkin bir şekilde izler.                                       | 7                          | 8            |            |                            |              | 100          |
| 13- | Okulumuz, velilere uygun etkinlikler düzenlemektedir.   | 5                          | 9            | 1          |                            |              | 85,7         |
| 14- | Diğer öğretmenlerle iş birliği yaparım.   | 5                          | 10           |            |                            |              | 100          |
| 15- | Okul personeli arasında dostane bir ilişki sürdürülür.  | 4                          | 10           | 1          |                            |              | 85,7         |
| 16- | Takım ruhumuz ve moralimiz yüksek.  | 6                          | 9            |            |                            |              | 100          |
| 17- | Okulumuza aidiyet hissediyorum.   | 7                          | 8            |            |                            |              | 100          |

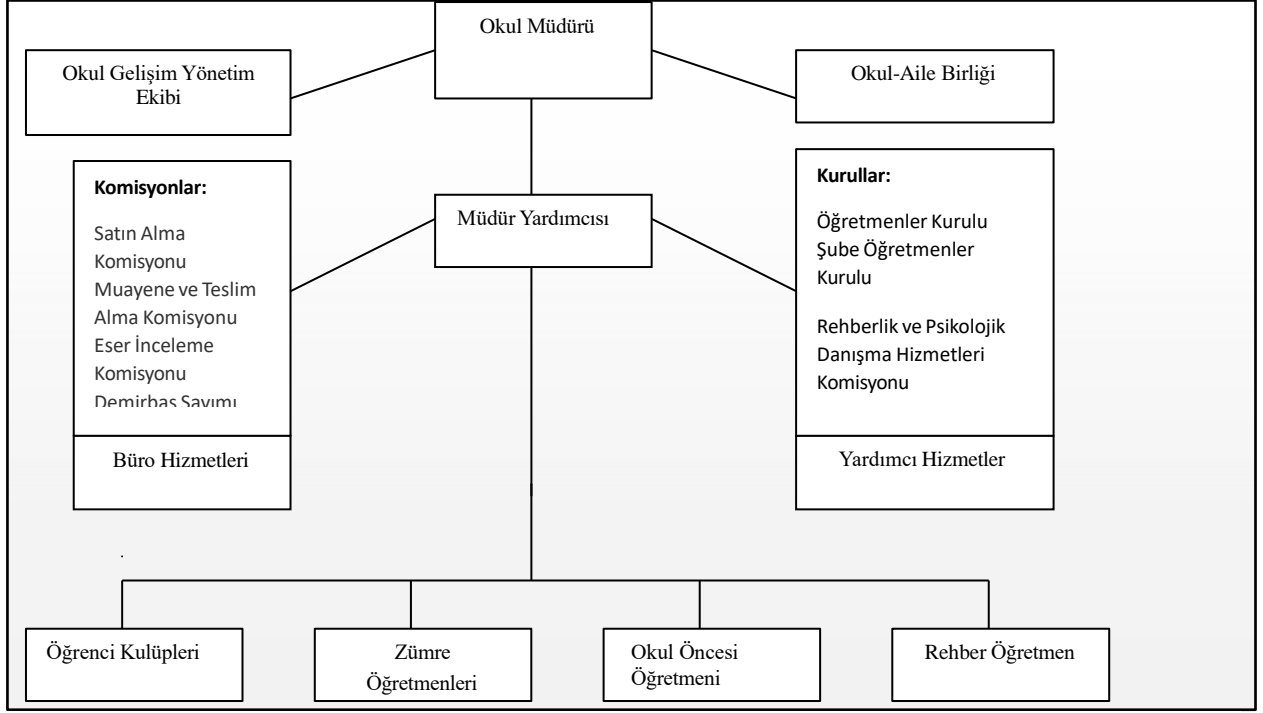
## Veli Anket Sonuçları

**Tablo 8 .3**

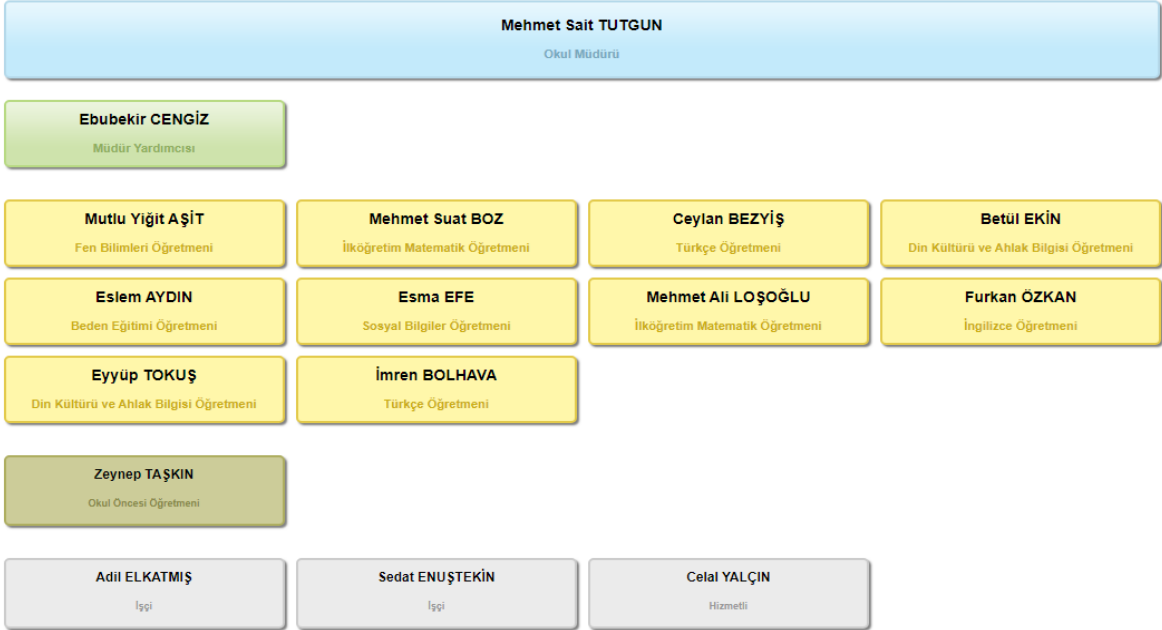
| NO  | VELİLER İÇİN<br>KONU BAŞLIKLARI   |                        |             |            |                         |              | MEMNUNİYET % |
|-----|---|------------------------|-------------|------------|-------------------------|--------------|--------------|
|     |   | Kesinlikle Katılıyorum | Katılıyorum | Kararsızım | Kesinlikle Katılmıyorum | Katılmıyorum |              |
| 01- | Okulun misyonu ve vizyonunu tam olarak anlıyorum.   | 22                     | 18          | 8          | 0                       | 2            | 80           |
| 02- | Okulda eğitim ve yönetim kalitesi sürekli olarak gelişiyor.   | 26                     | 20          | 2          | 0                       | 2            | 92           |
| 03- | Okul temiz ve hijyeniktir.  | 26                     | 18          | 2          | 0                       | 4            | 98           |
| 04- | Okul, öğrencilerin ve personelin güvenliğini sağlamak için uygun güvenlik önlemleri alır.                         | 14                     | 30          | 4          | 2                       | 0            | 88           |
| 05- | Okul, yeni kabul edilen öğrencilere uygun desteği sağlar.   | 22                     | 20          | 4          | 0                       | 2            | 84           |
| 06- | Okul, çocuğumun okumaya olan ilgisini geliştirmesine yardımcı olabilir.   | 34                     | 14          | 2          | 0                       | 0            | 96           |
| 07- | Okul çocuğumun öğrenme ilgisini güçlendiriyor.  | 26                     | 20          | 2          | 0                       | 2            | 92           |
| 08- | Okul çocuğumun ahlaki gelişimini teşvik edebilir.   | 18                     | 28          | 4          | 0                       | 0            | 92           |
| 09- | Okulda kullanılan değerlendirme yöntemleri çocuğumun gelişimini tüm yönleriyle anlamama yardımcı oluyor.          | 18                     | 28          | 4          | 0                       | 0            | 92           |
| 10- | Okul, çocuğumun öğrenme performansı ve gelişimi hakkında beni iyi bilgilendiriyor.                                | 12                     | 34          | 4          | 0                       | 0            | 92           |
| 11- | Okul çocuğuma duygusal rahatsızlık ve öğrenme güçlükleri ile karşılaştığında yeterli desteği ve rehberlik sağlar. | 20                     | 26          | 4          | 0                       | 0            | 92           |
| 12- | Öğretmenlerin benimle iletişim kurma yöntemlerinden memnunum.   | 22                     | 26          | 2          | 0                       | 0            | 96           |
| 13- | Herhangi bir problem durumunda müdür endişelerime cevap veriyor.  | 34                     | 16          | 0          | 0                       | 0            | 100          |
| 14- | Okulda, velilerin ihtiyaçlarına uygun eğitim faaliyetleri düzenlenir.   | 18                     | 28          | 2          | 0                       | 2            | 92           |
| 15- | Okul, çocukların gelişimini desteklemek için velilerle iyi bir ilişki kurar.                                      | 34                     | 12          | 4          | 0                       | 0            | 92           |
| 16- | Okul, aktif veli katılımını teşvik eder.  | 20                     | 24          | 6          | 0                       | 0            | 88           |
| 17- | Okulun veli etkinliklerine aktif olarak katılıyorum.  | 28                     | 18          | 4          | 0                       | 0            | 92           |
| 18- | Bir veli olarak okula aidiyet hissediyorum.   | 28                     | 16          | 4          | 0                       | 2            | 88           |
| 19- | Çocuğumun ev ödevlerini tamamlamasını sağlarım.   | 36                     | 12          | 2          | 0                       | 0            | 96           |
| 20- | Çocuğumu okumaya teşvik ederim.   | 44                     | 4           | 2          | 0                       | 0            | 96           |
| 21- | Çocuğumun her gün okula gitmesini sağlarım.   | 30                     | 8           | 2          | 0                       | 10           | 76           |
| 22- | Çocuğumun eğitiminde aktif bir ortağım.   | 28                     | 18          | 2          | 0                       | 2            | 92           |

## 2.7. Okul/Kurum İçi Analiz

### 2.7.1. Teşkilat Yapısı



### Teşkilat Şeması



**Tablo 9.Okul/Kurum İçi Analiz İçerik Tablosu**

| <b>Okul/Kurum İçi</b>                               | <b>Analiz İçerik Tablosu</b>  |
|---|---|
| Öğrenci sayıları                                    | Sınıf kademeleri, meslek alan dalları, kaynaştırma öğrencileri, yabancı uyruklu öğrenciler gibi demografik özelliklere dair detaylı sınıflandırmaları kapsamalıdır. e-Okul kayıtları kullanılarak hazırlanabilir. |
| Akademik başarı verileri                            | e-Okul kayıtları kullanılarak erişim sağlanabilir.  |
| Sosyal-kültürel-bilimsel ve sportif başarı verileri | Belirtilen alanlarda yarışma ödülleri ya da lisansları olan öğrencilere dair sayısal verileri kapsamalıdır.   |
| Öğrenme stilleri envanteri                          | Şube rehber öğretmenleri tarafından uygulanmaktadır.  |
| Devam-devamsızlık verileri                          | e-Okul kayıtları kullanılarak erişim sağlanabilir. Aynı zamanda okul rehberlik servisi tarafından devamsızlık nedenleri anketi uygulanarak detaylı bir analiz gerçekleştirilmesi önerilmektedir.                  |
| Okul disiplinini etkileyen faktörler anketi         | Şube rehber öğretmenleri tarafından uygulanmaktadır.  |
| İnsan kaynakları verileri                           | İdareci, öğretmen ve destek personeline dair sayısal veriler, lisans ya da yüksek lisans programlarından mezuniyet durumlarını da kapsamalıdır.   |
| Öğretmenlerin hizmet içi eğitime katılma oranları   | MEBBİS verileri kullanılarak erişim sağlanabilir.   |
| Öğrenme ortamı verileri                             | Okulun fiziki yapısına (ana ve ek binalar, kapalı spor salonu vb.) ve öğrenme ortamlarına (sınıf sayısı, laboratuvar ve kütüphane vb.) dair verileri içermelidir.   |
| Okul/kurum ortamını değerlendirme anketi            | Şube rehber öğretmenleri tarafından uygulanmaktadır.  |
| <b>Okul/Kurum İçi</b>                               | <b>Analiz İçerik Tablosu</b>  |
| Öğrenci sayıları                                    | Sınıf kademeleri, meslek alan dalları, kaynaştırma öğrencileri, yabancı uyruklu öğrenciler gibi demografik özelliklere dair detaylı sınıflandırmaları kapsamalıdır. e-Okul kayıtları kullanılarak hazırlanabilir. |
| Akademik başarı verileri                            | e-Okul kayıtları kullanılarak erişim sağlanabilir.  |
| Sosyal-kültürel-bilimsel ve sportif başarı verileri | Belirtilen alanlarda yarışma ödülleri ya da lisansları olan öğrencilere dair sayısal verileri kapsamalıdır.   |
| Öğrenme stilleri envanteri                          | Şube rehber öğretmenleri tarafından uygulanmaktadır.  |
| Devam-devamsızlık verileri                          | e-Okul kayıtları kullanılarak erişim sağlanabilir. Aynı zamanda okul rehberlik servisi tarafından devamsızlık nedenleri anketi uygulanarak detaylı bir analiz gerçekleştirilmesi önerilmektedir.                  |
| Okul disiplinini etkileyen faktörler anketi         | Şube rehber öğretmenleri tarafından uygulanmaktadır.  |
| İnsan kaynakları verileri                           | İdareci, öğretmen ve destek personeline dair sayısal veriler, lisans ya da yüksek lisans programlarından mezuniyet durumlarını da kapsamalıdır.   |
| Öğretmenlerin hizmet içi eğitime katılma oranları   | MEBBİS verileri kullanılarak erişim sağlanabilir.   |
| Öğrenme ortamı verileri                             | Okulun fiziki yapısına (ana ve ek binalar, kapalı spor salonu vb.) ve öğrenme ortamlarına (sınıf sayısı, laboratuvar ve kütüphane vb.) dair verileri içermelidir.   |
| Okul/kurum ortamını değerlendirme anketi            | Şube rehber öğretmenleri tarafından uygulanmaktadır.  |

## 2.7.2. İnsan Kaynakları

Tablo 10. Öğretmen Norm Durumu

| Sıra No | Branş Adı                    | Ders Saati | Norm Kadro | Kadrolu | Sözleşmeli | Aylıksız İzinde | Ücretli/<br>Görevlendirme | TOPLAM | Norm<br>İhtiyaç/<br>Fazlalık |
|---------|------------------------------|------------|------------|---------|------------|-----------------|---------------------------|--------|------------------------------|
| 1       | Okul Müdürü                  | 2          | 1          | 1       | 0          | 0               | 0                         | 1      | 0                            |
| 2       | Müdür Yardımcısı             | 12         | 1          | 1       | 0          | 0               | 0                         | 1      | 0                            |
| 3       | Beden Eğitimi                | 28         | 1          | 1       | 0          | 0               | 0                         | 1      | 0                            |
| 4       | Bilişim Teknolojileri        | 8          | 0          | 0       | 0          | 0               | 0                         | 0      | 0                            |
| 5       | Din Kültürü ve Ahlâk Bilgisi | 32         | 2          | 2       | 0          | 0               | 0                         | 2      | 0                            |
| 6       | Fen Bilimleri                | 33         | 1          | 1       | 0          | 0               | 1                         | 2      | 0                            |
| 7       | Görsel Sanatlar              | 8          | 0          | 0       | 0          | 0               | 1                         | 1      | 0                            |
| 8       | İlköğretim Matematik         | 40         | 2          | 2       | 0          | 0               | 0                         | 2      | 0                            |
| 9       | İngilizce                    | 28         | 1          | 1       | 0          | 0               | 0                         | 1      | 0                            |
| 10      | Müzik                        | 8          | 0          | 0       | 0          | 0               | 1                         | 1      | 0                            |
| 11      | Okul Öncesi                  | 0          | 1          | 1       | 0          | 1               | 1                         | 1      | 0                            |
| 12      | Sosyal Bilgiler              | 28         | 1          | 1       | 0          | 0               | 0                         | 1      | 0                            |
| 13      | Teknoloji ve Tasarım         | 8          | 0          | 0       | 0          | 0               | 1                         | 0      | 0                            |
| 14      | Türkçe                       | 54         | 2          | 2       | 0          | 0               | 0                         | 2      | 0                            |

Okulumuz normunda Matematik, Türkçe, Din Kültürü ve Ahlak Bilgisi branşlarında ikişer öğretmenimiz İngilizce, Sosyal Bilgiler, Fen Bilimleri, Beden Eğitimi ve Okul Öncesi branşlarında ise birer öğretmenimiz mevcuttur. Eksik öğretmenimiz bulunmamaktadır. Normu bulunmayan derslerde bölgeden öğretmen görevlendirmesi yapılmıştır.2 öğretmenimiz Lisansüstü diğer öğretmenlerimiz lisans mezunudur. Ortalama okulda çalışma yılı 5 yıldır. Bütün öğretmenler yıl boyunca Hizmet içi eğitimden yararlandılar.

Çalışana verilen ödüllerden başarı belgesi toplamı 23 adettir. Üstün Başarı belgesi alan öğretmen sayısı 2 olup aylıkla ödül alan öğretmen sayısı 1'dir.Ceza alan öğretmen bulunmamaktadır.



**Tablo 11. İdari Personelin Hizmet Süresine İlişkin Bilgiler**

| Hizmet Süreleri | 2024 İtibarıyla |     |
|-----------------|-----------------|-----|
|                 | Kişi Sayısı     | %   |
| 1-4 Yıl         |                 |     |
| 5-6 Yıl         |                 |     |
| 7-10 Yıl        |                 |     |
| 10.....Üzeri    | 2               | 100 |

**Tablo 12. Okul/Kurumda Oluşan Yönetici Sirkülasyonu Oranı**

|               | Yıl İçerisinde Okul/Kurumdan Ayrılan Yönetici Sayısı |      |      | Yıl İçerisinde Okul/Kurumda Göreve Başlayan Yönetici Sayısı |      |      |
|---------------|--|------|------|---|------|------|
|               | 2021   | 2022 | 2023 | 2021  | 2022 | 2023 |
| <b>TOPLAM</b> | 0  | 0    | 0    | 0   | 0    | 0    |

**Tablo 13. Öğretmenlerin Hizmet Süreleri (Yıl İtibarıyla)**

| Hizmet Süreleri | Branşı                       | Kadın | Erkek | Hizmet Yılı | Toplam |
|-----------------|------------------------------|-------|-------|-------------|--------|
| 1-3 Yıl         | Okul Öncesi                  | 1     |       | 2           | 1      |
|                 | Beden Eğitimi                |       | 1     | 3           | 1      |
|                 | İlköğretim Matematik         |       | 1     | 2           | 1      |
| 4-6 Yıl         | İngilizce                    |       | 1     | 5           | 1      |
|                 | Sosyal Bilgiler              | 1     |       | 4           | 1      |
|                 | Din Kültürü ve Ahlak Bilgisi |       | 1     | 5           | 1      |
| 7-10 Yıl        | Türkçe                       | 1     |       | 7           | 1      |
|                 | Fen Bilimleri                |       | 1     | 10          | 1      |
| 11-15 Yıl       | Türkçe                       | 1     |       | 13          | 1      |
|                 | İlköğretim Matematik         |       | 1     | 11          | 1      |
|                 | Din Kültürü ve Ahlak Bilgisi | 1     |       | 11          | 1      |

**Tablo 14. Kurumdaki Mevcut Hizmetli/ Memur Sayısı**

|   | Görevi   | Erkek | Kadın | Eğitim Durumu | Hizmet Yılı | Toplam |
|---|----------|-------|-------|---------------|-------------|--------|
| 1 | Hizmetli | 1     |       | Ortaokul      | 30          | 1      |
| 2 | Hizmetli | 1     |       | İlkokul       | 20          | 1      |
| 3 | İşçi     | 1     |       | Ortaokul      | 5           | 1      |
| 4 | İşçi     | 1     |       | İlkokul       | 30          | 1      |

**Tablo 15. Çalışanların Görev Dağılımı**

| <b>Çalışanın Ünvanı</b> | <b>Görevleri</b>  |
|-------------------------|---|
| Okul /Kurum Müdürü      | <ol style="list-style-type: none"><li>1. Personel Özlük işlerini yürütmek.</li><li>2. Planlama, teşkilatlandırma ve değerlendirme işlerini yapmak.</li><li>3. Öğretmenler Kurulu toplantılarına başkanlık etmek.</li><li>4. Okul adına tüm kurum ve kuruluşlarla genel irtibatı sağlamak.</li><li>5. Öğretmenlerin planlarının kontrol ve denetimini yapmak.</li><li>6. İdareci ve Öğretmenler ile diğer personelin görevlendirilmesi, göreve başlama ve ayrılışları, sevk ve izinler ile ikamet ve ulaşım işlemlerini yürütmek.</li><li>7. Personelin disiplin amirliği görevini yürütmek.</li><li>8. Öğretmenlerin ders denetimlerini yapmak.</li><li>9. Öğretmenlerin ve diğer personelin kılık – kıyafet ve düzeni ile Tahkikat ve soruşturma işlemlerini yürütmek.</li><li>10. Aday personelin yetiştirilmesi ile ilgili iş ve işlemleri yürütmek.</li><li>11. Okul Aile Birliği toplantılarını organize etmek ve ilgili dosyaları düzenlemek.</li><li>12. Okul Rehberlik hizmetlerini organize etmek.</li><li>13. Sivil Savunma ve Yangından Korunma hizmetlerini yürütmek, tehlikelere karşı güvenlik önlemlerini almak.</li><li>14. Sınıf ve Şube dağılımları ile Öğrenci sayılarını planlamak.</li><li>15. Haftalık ders programlarını hazırlamak.</li><li>16. MEBBİS ve TEFBİS ile ilgili iş ve işlemleri yapmak</li><li>17. Ders defterlerini kontrol etmek</li><li>18. TİF ve TEFBİS ile ilgili tüm iş ve işlemleri yapmak</li><li>19. Nöbet çizelge ve defterlerini kontrol etmek, Nöbetlerin yükümlülüklerine göre titizlikle tutulmasını sağlamak.</li><li>20. Gelen evrak ve Emirlerin görevlilere havalesini sağlamak.</li><li>21. Karne, Sınıf geçme defterleri, Öğrenim belgesi, Diplomalara ve e-okul ile MEBBİS üzerinden yapılan iş ve işlemleri onaylamak.</li><li>22. Milli Bayram, Tören ve kutlamaların genel koordine ve görev dağılımını yapmak.</li><li>23. Ders araç ve gereçlerinin temini, verimli kullanılması, korunması, bakımı, temizliği ve düzeni için gerekli tedbirleri almak.</li><li>24. Binaların genel demirbaş ve donanımı ile su, elektrik, yangın vb. tesislerin kontrolünü yapmak.</li><li>25. Okul ve okul bahçesinin tanzimini ve bakımını kontrol etmek.</li><li>26. Öğretmenlerin Mesleki çalışmalarını koordine etmek ve takibini yapmak.</li><li>27. Okulun Web Sitesini güncellemek ve site ile ilgili her türlü çalışmalarını yürütmek.</li><li>28. Teslim edilen gizli ya da şahıslarla ilgili yazıları saklamak, gizli tutulmasını sağlamak.</li><li>29. İlköğretim Kurumları Yönetmeliğinin 102. maddesi gereğince tutulması gereken Defterlerden; Teftiş defteri, Öğretmen ve personel izin defteri, Öğretmenler Kurulu Karar defteri, Taşınır Mal Yönetmeliği çerçevesinde tutulması gereken defterler, Okul-Aile Birliği Yönetim Kurulu Karar defteri ve diğer evraklar. Çizelge ve Dosyalardan; Taşınır Mal Yönetmeliği çerçevesinde tutulması gereken belge ve cetveller ile düşüm ve hurdaya ayırma, Yıl Sonu Sayım ve TİF işlemlerine ait tutanak, belge ve çizelgeler Brifing dosyası, Okul-Aile</li></ol> |

|                  |  |
|------------------|--|
|                  | <p>Birliđi harcama evrakları dosyası, Gizli yazılar dosyası, Sivil Savunma dosyası, Personel şahıs dosyaları, Öğretmenler Kurulu Toplantı tutanakları dosyası, Ünitelendirilmiş Yıllık Plan dosyası (CD veya disketleri), Veli görüşme tutanakları dosyası, Norm kadro uygulama dosyası.</p> <p>30. Harcama yetkilisi olarak ihale evraklarını onaylamak, ödeme emirlerini vermek.</p> <p>31. İlgili Mevzuatta, Okul Müdürü görev tanımında belirtilen diđer görevleri yapmak.</p>   |
| Müdür Yardımcısı | <p><b>ÖĞRENCİ İŞLERİ:</b></p> <p>1-Öğrenci kayıt nakiller, devam - takip işleri yapmak.</p> <p>2- E-Okulla ilgili tüm iş ve işlemleri yapmak.</p> <p>3- Ana Sınıfı ile ilgili her türlü iş ve işlemleri Yürütmek</p> <p>4-Öğrenci izinleri Öğrenci Hasta sevk işlemleri ve geç gelen öğrencilerin takibini yapmak. Devamsızlıkları günlük sisteme girmek, devamsızlık mektuplarını veliye göndermek.</p> <p>5-Öğrenci Kurulları, Sosyal Etkinlikler Kurulu ile ilgili işleri yapmak.</p> <p>6-Yoksul öğrencileri tespit etmek ve her türlü ekonomik yardım faaliyetlerini yürütmek</p> <p><b>YÖNETİM İŞLERİ:</b></p> <p>1-Gelen-giden yazılarla ilgili dosya ve defterleri tutmak. DYS sisteminde büro kayıt yapmak. Cevap verilmesi gereken yazılara zamanında cevap vermek.</p> <p>2-Yazılanların asıl veya örneklerini dosyalamak ve saklamak, gerekenlere cevap hazırlamak; hazırlanan cevabi yazıları ilgili yerlere götürüp getirmek.</p> <p>3-Milli Bayramlar ile belirli gün ve haftaların zamanında kutlanmasını, gazete, broşür, afiş vb. düzenlemelerin takibini yapmak.</p> <p>4-Sosyal Etkinlik çalışmaları ile ilgili dosyalarını tutmak ve ilgili işlemleri yapmak.</p> <p>5-Okul içinde ve dışında yapılacak olan tören, yarışma, toplantı, gezi vb. etkinliklerle ilgili müdürün vereceđi görevleri yapmak.</p> <p>6-Ders kitaplarının dağıtımını ve toplanmasını, sınıfların ve okul kitaplığının kontrolünü yapmak.</p> <p>7-Zümre toplantılarına başkanlık etmek, alınacak kararları müdürün onayına sunmak.</p> <p>8-Öğretmenler Kurulunda verilecek Kurul başkanlıklarını yapmak</p> <p>9-Sınav hizmetleri, karne, öğretmen not çizelgeleri, not cetvelleri ile sınıf geçme ve diploma defterlerinin düzenlenmesi ve kontrolünü yapmak.</p> <p>10- Rehberlik Hizmetler ve Stratejik Plan çalışmalarını yürütmek</p> <p>11- Taşımali eğitim kapsamında servis araçlarının haftalık denetimini gerçekleştirmek, günlük öğle sıcak yemek teslim alıp verilmesini sağlamak görülen aksaklıkları bildirmek. Aylık puantajları sisteme girmek.</p> <p>12- Gerçekleştirme görevlisi olarak ihale işlerini yürütmek, komisyonlara başkanlık yapmak.</p> <p>13-İş yeri ve Sađlığı ve Güvenliđi kapsamında İşveren Vekili olarak Risk modülüne verileri girmek, güncellemek, Proforma faturaları sisteme yüklemek.</p> <p>14-Ambar, ayniyat ve demirbaşların sayım döküm ve düşüm işlemlerini yapmak. Listelerini hazırlamak. Demirbaş defterlerini tutmak. Taşınır Mal Yönetmeliđi ile ilgili iş ve işlemleri yapmak.</p> <p>15.Muayene ve Teslim Alma komisyonuna başkanlık etmek</p> <p>16.Okul kantini temizlik, sađlık ve fiyat yönünden denetlemek .</p> |

17.Satın Alma Komisyonuna başkanlık etmek.  
18.Öğretmen ve diğer personelin hizmet içi kurs işlerini yürütmek  
19.Seminer dönemlerinde öğretmenlerin yapacağı mesleki seminer çalışmalarını planlamak ve takip etmek.  
20.Personel ve öğrencilerle ilgili her türlü istatistik iş ve işlemlerini yapmak  
21. İOKBS, Liselere Giriş Sınavı (LGS) sınavlarını duyurmak, planlamak, müracaatların sağlıklı bir şekilde gerçekleştirilmesini sağlamak.  
22.Her türlü yazı, genelge ve duyuruyu ilgililere duyurmak ve takip etmek; yazışmaları desimal dosya sistemine uygun olarak dosyalamak.  
23.Görevi ile ilgili toplantılara katılmak, yazışmaları ve bunun gerektirdiği iş ve işlemleri yapmak.  
24.Okulun Web sayfasını kontrol etmek, güncel tutulmasını sağlamak.  
25.Okul müdürünün vereceği diğer görevleri mevzuat hükümleri doğrultusunda yürütmek

#### EĞİTİM-ÖĞRETİM İŞLERİ:

1- Öğretmenlerin raporlu, sevкли, görevli, izinli vb nedenlerle gelmediği günlerde sınıfların dersine girmek, öğrencileri görevlendirmek.  
2- E-Okul ile ilgili iş ve işlemleri yapmak.  
3-Okulun arşiv işlerini düzenlemek.  
4. İlköğretim Kurumları Yönetmeliğinin 102. maddesi gereğince tutulması gereken Defterlerden; , Sınıf ders defterleri, Zimmet defteri, Sınıf geçme defteri, Diploma defteri, Belge defteri, Öğretmen devam-devamsızlık defteri, Gelen-giden evrak kayıt defteri, Okul kitaplık defteri, Sınıf kitaplık defterleri, Nöbet defteri, Zümre Öğretmenler Kurulu Karar defteri, Sosyal Etkinlikler Toplantı Karar defteri. Çizelge ve Dosyalardan; Öğretmen Not Çizelgeleri, Öğrenci Gelişim Dosyaları, Not cetvelleri, Ücret çizelgeleri onaylı örnekleri dosyası, Sosyal etkinlikler dosyası, Milli bayramlar-belirli gün ve haftalar dosyası, Zümre Öğretmenler Kurulu toplantı tutanakları dosyası, Şube Öğretmenler Kurulu toplantı tutanakları dosyası, Genelge dosyası.  
5-Herhangi bir sebeple boş geçen dersleri doldurmak.  
6- Her türlü sosyal ve kültürel (spor, izcilik, tiyatro, çeşitli yarışmalar) faaliyetin plan ve programını yapıp yürütülmesini sağlamak, raporlarını hazırlamak  
7-Rehberlik hizmetleri okul yürütme kuruluna başkanlık etmek. Okul Rehber Öğretmeni ile iş birliği içinde rehberlik çalışmalarını programlamak, duyurmak ve gereken iş ve işlemleri yürütmek.  
8-Öğretmen-öğrenci-veli ilişkilerini düzenlemek. Veli toplantılarını düzenlemek, okul-aile birliği iş ve işlemlerini yürütmek.  
9.Zümre ve şube öğretmen kurullarını planlamak ve gerektiğinde başkanlık etmek.  
10.Tertip ve kutlama komitesi başkanı olarak belirli gün ve haftaların kutlanmasının plan ve programlamasını yapmak ve yürütülmesini sağlamak.  
11.Sosyal kulüp çalışmalarını planlamak ve yürütülmesini takip etmek  
12.Okul duvar ve internet gazetelerinin düzenli olarak çıkarılmasını sağlamak  
13.Okul Kütüphanesinin kullanımı ve geliştirilmesi ile ilgili iş ve işlemleri yürütmek

|                              |   |
|------------------------------|---|
|                              | <p><b>PERSONEL İŞLERİ:</b></p> <p>1-Öğretmen ve diğer personellerin göreve devamını izlemek, geç kalan ya da gelmeyenler ile derse zamanında girmeyen veya görevini aksatanları uyarmak, devam-devamsızlık defter ve kayıtlarını tutmak.</p> <p>2-Okulun yöneticisi, öğretmen ve hizmetlisi ile diğer personeline ait aylık, ücret, ek ders sosyal yardım, yolluk, sağlık vb. özlük haklarının zamanında hak sahiplerine verilmesini sağlamak, bunlarla ilgili belgeleri dosyalamak ve saklamak, okulun mutemetliğini yapmak ve tahakkuk işlerini yürütmek.</p> <p>3-Öğretmen nöbet çizelgelerinin düzenlenmesini ve takibini yapmak.</p> <p>4-Hizmetlinin çalışmalarını kontrol etmek, Okulun iç ve dış temizliğinin kontrol etmek varsa aksaklıları uyarmak</p> <p>5-Müdürün okulda bulunmadığı zamanlarda, personelin diğer işlemlerini yürütmek.</p> <p><b>AYRICA;</b></p> <p>1- Okul binası ile bina araç ve gereçlerinin tertip ve düzeni, temizlik, bakım ve korunması ve ısınması ile ilgilenmek.</p> <p>2-Okul ecza dolabını düzenlemek ve kontrol etmek.</p> <p>3-Okulun binaları içinde yer alan Atatürk büst ve köşelerinin tertip ve düzenini sağlamak ve kontrol etmek.</p> <p>4-Müdürün okulda bulunmadığı zamanlarda, müdüre vekâlet etmek.</p> <p>5-Müdür tarafından sözlü veya yazılı olarak verilen hizmete yönelik diğer görevleri yapmak.</p> <p>6-İlgili Mevzuatta, Müdür yardımcısı görev tanımında belirtilen diğer görevleri yapmak.</p> |
| Öğretmenler                  | Öğrencilerin öğrenme potansiyelini ortaya çıkarmak, öğrencileri eğitmek, yeteneklerini geliştirmek ve onları gelecekteki hayatlarına hazırlamak için çalışırlar. Kurul ve Komisyon görevlerini yerine getirmek.   |
| Yardımcı Hizmetler Personeli | Temizlik yapmak, Okulun ısınmasını sağlamak, Bahçe işleri ve idarenin vereceği diğer işler...   |

Okul mevcudumuz yetersiz olduğundan Rehber öğretmen bulunmamaktadır.  
Bitlis RAM ile iş birliği yapılarak çalışmalar yürütülmektedir.

**Tablo 16. Okul/kurum Rehberlik Hizmetleri**

| Mevcut Kapasite                 |  |  |                      | Mevcut Kapasite Kullanımı ve Performans |                 |             |   |                     |                  |
|---------------------------------|--|--|----------------------|---|-----------------|-------------|---|---------------------|------------------|
| Psikolojik Danışman Norm Sayısı | Görev Yapan Psikolojik Danışman Sayısı | İhtiyaç Duyulan Psikolojik Danışman Sayısı | Görüşme Odası Sayısı | Danışmanlık Hizmeti Alan                |                 |             | Rehberlik Hizmetleri İle İlgili Düzenlenen Eğitim/Paylaşım Toplantısı vb. Faaliyet Sayısı |                     |                  |
|                                 |  |  |                      | Öğrenci Sayısı                          | Öğretmen Sayısı | Veli Sayısı | Öğretmenlere Yönelik  | Öğrencilere Yönelik | Velilere Yönelik |
| 0                               | 0                                      | 1  | 1                    | 10                                      | 1               | 1           | 3   | 3                   | 3                |

### 2.7.3. Teknolojik Düzey

Teknolojik kaynaklar başta olmak üzere okulumuzda bulunan çalışan durumdaki donanım malzemelerine ilişkin bilgilere Tablo 17 ve 18’de yer verilmiştir.

**Tablo 17. Teknolojik Araç-Gereç Durumu**

| Araç-Gereçler                 | 2021 | 2022 | 2023 | İhtiyaç |
|-------------------------------|------|------|------|---------|
| Akıllı Tahta Sayısı           | 14   | 14   | 14   |         |
| Masaüstü Bilgisayar Sayısı    | 9    | 9    | 9    | 20      |
| Taşınabilir Bilgisayar Sayısı | 1    | 1    | 1    | 2       |
| Projeksiyon Sayısı            | 1    | 1    | 1    |         |
| TV Sayısı                     | 1    | 1    | 1    |         |
| Yazıcı Sayısı                 | 3    | 3    | 3    |         |
| Fotokopi Makinası Sayısı      | 2    | 2    | 2    | 1       |

**Tablo 18. Fiziki Mekân Durumu**

| Fiziki Mekân               | Var | Yok | Adedi | İhtiyaç | Açıklama                                    |
|----------------------------|-----|-----|-------|---------|---|
| Öğretmen Çalışma Odası     | X   |     | 1     |         |   |
| Ekipman Odası              |     | X   |       | 1       |   |
| Kütüphane                  | X   |     | 1     |         |   |
| Rehberlik Servisi          | X   |     | 1     |         |   |
| Resim Odası                |     | X   |       | 1       |   |
| Müzik Odası                |     | X   |       | 1       |   |
| Çok Amaçlı Salon           |     | X   |       | 1       |   |
| Teknoloji ve Tasarım Odası |     | X   |       | 1       |   |
| Bilgisayar laboratuvarı    | X   |     | 1     |         |   |
| Yemekhane                  | X   |     |       |         |   |
| Spor Salonu                |     | X   |       | 1       |   |
| Otopark                    |     | X   |       |         |   |
| Spor Alanları              |     | X   |       | 1       |   |
| Kantin                     |     | X   |       | 1       |   |
| Fen Bilgisi Laboratuvarı   |     | X   |       | 1       | Tam Donanımlı Laboratuvara ihtiyacımız var. |
| Atölyeler                  | X   |     | 1     | 1       |   |
| Yardımcı Personel Odası    | X   |     | 1     |         |   |
| Arşiv                      | X   |     | 1     |         |   |
| Harita Odası               |     | X   |       | 1       |   |
| Destek Odası               |     | X   |       | 1       |   |

## 2.7.4. Mali Kaynaklar

Okulumuzun mali kaynakları genel bütçe, okul-aile birliđi gelirleri, okul öncesi katkı payı olmak üzere 3 kaynaktan oluşmaktadır. Bütçe işlemleri okul idareleri ile ihale komisyonu tarafından yürütülür.

Okulumuzun genel bütçe ödenekleri, okul aile birliđi gelirleri ve diđer katkılarda dâhil olmak üzere gelir ve giderlerine ilişkin son üç yıl gerçekleşme bilgileri alttaki tabloda verilmiştir

Tablo 19. Kaynak Tablosu

| Kaynaklar              | 2024  | 2025  | 2026   | 2027   | 2028   |
|------------------------|-------|-------|--------|--------|--------|
| Genel Bütçe            | 60000 | 65000 | 70000  | 75000  | 80000  |
| Okul Aile Birliđi      | 3000  | 4000  | 5000   | 6000   | 7000   |
| Okul Öncesi Katkı Payı | 12000 | 20000 | 25000  | 30000  | 35000  |
| TOPLAM                 | 75000 | 89000 | 100000 | 111000 | 122000 |

Tablo 20. Harcama Kalemler

| Harcama Kalemi             | Çeşitleri   |
|----------------------------|---|
| Onarım                     | Okul/kurum binası ve tesisatlarıyla ilgili her türlü küçük onarım; makine, bilgisayar, yazıcı vb. bakım giderleri |
| Sosyal-sportif faaliyetler | Etkinlikler ile ilgili giderler   |
| Temizlik                   | Temizlik malzemeleri alımı  |
| Kırtasiye                  | Her türlü kırtasiye ve sarf malzemesi giderleri   |

Tablo 21. Gelir-Gider Tablosu

| YILLAR                      | 2021  |       | 2022   |           | 2023   |        |
|-----------------------------|-------|-------|--------|-----------|--------|--------|
|                             | GELİR | GİDER | GELİR  | GİDER     | GELİR  | GİDER  |
| Temizlik                    |       |       | 12.300 | 12.300    | 27.100 | 27.100 |
| Küçük Onarım                |       |       |        |           |        | 4.075  |
| Bilgisayar Harcamaları      |       |       |        |           |        |        |
| Büro Makinaları Harcamaları |       |       |        |           |        |        |
| İş Güvenliđi                |       |       |        |           | 17244  | 17244  |
| Sosyal Faaliyetler          |       |       |        |           |        |        |
| Kırtasiye                   |       |       | 5.900  | 5.900     | 19.100 | 19.100 |
| GENEL                       | 900   |       | 46,345 | 27.541,82 | 31.752 | 31.752 |



## 2.7.5. İstatistik Veriler

Tablo 22. Yıllara Göre Öğrenci Mevcutları

| Yıllara Göre Öğrenci Mevcutları |    |           |    |           |    |           |    |           |    |  |
|---------------------------------|----|-----------|----|-----------|----|-----------|----|-----------|----|--|
| 2019-2020                       |    | 2020-2021 |    | 2021-2022 |    | 2022-2023 |    | 2023-2024 |    |  |
| K                               | E  | K         | E  | K         | E  | K         | E  | K         | E  |  |
| 77                              | 74 | 58        | 61 | 55        | 69 | 59        | 81 | 67        | 87 |  |
| 151                             |    | 119       |    | 124       |    | 140       |    | 154       |    |  |

Tablo 23. Şube ve Öğrenci Sayıları Mevcut

| SINIFLAR       | Anasınıfı | 5.Sınıf | 6.Sınıf | 7.Sınıf | 8.Sınıf |  |  |  |  | TOPLAM |
|----------------|-----------|---------|---------|---------|---------|--|--|--|--|--------|
| Şube Sayısı    | 1         | 2       | 2       | 2       | 2       |  |  |  |  | 9      |
| Öğrenci Sayısı | 15        | 34      | 31      | 34      | 40      |  |  |  |  | 154    |

Tablo 24. Genel öğrenci istatistikleri

| Sınıf Tekrarı Yapan Öğrenci Sayısı | Sürekli Devamsız Öğrenci Sayısı |   | Özel Rehabilitasyon Merkezlerine Giden Öğrenci Sayısı |   | Şartlı Nakit Desteği Alan Öğrenci Sayısı |   | Burs Alan Öğrenci Sayısı |   | Kaynaştırma-Rehberlik Hizmeti Alan Öğrenci Sayısı |   | Engelli Öğrenci Sayısı |   | Tasdikname ile Okuldan Uzaklaştırılan Öğrenci Sayısı |   | Örgün Eğitim Dışına Çıkarılan Öğrenci Sayısı |   | Açık Liseye Geçen Öğrenci Sayısı: |   |
|------------------------------------|---------------------------------|---|---|---|--|---|--------------------------|---|---|---|------------------------|---|--|---|--|---|-----------------------------------|---|
|                                    | K                               | E | K   | E | K  | E | K                        | E | K   | E | K                      | E | K  | E | K  | E | K                                 | E |
| 0                                  | 0                               | 1 | 0   | 0 | 0  | 0 | 1                        | 0 | 2   | 0 | 0                      | 1 | 0  | 0 | 0  | 0 | 0                                 | 0 |

**Tablo 25. Karşılaştırmalı Öğretmen/Öğrenci Durumu**

| Karşılaştırmalı Öğretmen/Öğrenci Durumu |                        |                       |                       |                                      |                                     |
|---|------------------------|-----------------------|-----------------------|--------------------------------------|-------------------------------------|
|   | ÖĞRETMEN               | ÖĞRENCİ               | DERSLİK               |                                      |                                     |
| KADEME                                  | Toplam Öğretmen Sayısı | Toplam Öğrenci Sayısı | Toplam Derslik Sayısı | Öğretmen Başına Düşen Öğrenci Sayısı | Derslik Başına Düşen Öğrenci Sayısı |
| Ortaokul                                | 11                     | 154                   | 9                     | 14                                   | 17,11                               |

**Okul Kurumunun Akademik Başarısı:** Okulumuzun LGS ortalamalarında son 3 yıl içerisinde her yıl akademik alanda başarı sağlanmıştır. **Liselere Yerleşme Durumu** aşağıda tablo halinde verilmiştir. Okulumuzda 2022/2023 Eğitim Öğretim döneminde bütün öğrenciler doğrudan geçmiştir. Sınıf tekrarı yapan öğrenci sayısı yoktur.

**Tablo 26.1 Liselere Yerleşme Durumu**

| Öğrenci Sayıları | Toplam Öğrenci Sayısı | Proje Fen ve Anadolu Lisesi | Sosyal Bilimler Lisesi | Anadolu Lisesi | Anadolu Teknik ve Meslek Liseleri | Anadolu İmam Hatip Lisesi | Mesleki Eğitim Merkezi | Polis Kolejleri | Çok Programlı Liseler | Güzel Sanatlar Liseleri | Açık Lise | Spor Lisesi | Devam Etmeyen Öğrenci Sayısı |
|------------------|-----------------------|-----------------------------|------------------------|----------------|-----------------------------------|---------------------------|------------------------|-----------------|-----------------------|-------------------------|-----------|-------------|------------------------------|
| <b>2021</b>      | <b>38</b>             | <b>1</b>                    | <b>0</b>               | <b>23</b>      | <b>9</b>                          | <b>1</b>                  | <b>1</b>               | <b>0</b>        | <b>0</b>              | <b>0</b>                | <b>3</b>  | <b>0</b>    | <b>0</b>                     |
| <b>2022</b>      | 28                    | 2                           | 0                      | 12             | 8                                 | 0                         | 1                      | 0               | 0                     | 0                       | 3         | 1           | 1                            |
| <b>2023</b>      | 40                    | 2                           | 1                      | 23             | 13                                | 0                         | 0                      | 0               | 0                     | 1                       | 0         | 0           | 0                            |

**Tablo 26.2 Liselere Yerleşme Durumu**

| Öğretim Yılı | 8. Sınıf Öğrenci Sayısı (A) | LGS Giren Öğrenci Sayısı (B) | Sınavla öğrenci alan liselere yerleşen öğrenci sayısı ve oranı |                | Özel Liselere kayıt yaptıran öğrenci sayısı ve oranı |                | Adrese dayalı kayıt sistemine göre yerleşen öğrenci sayısı ve oranı |                | Yetenek Sınavı İle Öğrenci Alan Liseler/Açık Lise/Yurt Dışı |                |
|--------------|-----------------------------|------------------------------|--|----------------|--|----------------|---|----------------|---|----------------|
|              |                             |                              | Sayı (C)   | Oran (C/A)*100 | Sayı (D)   | Oran (D/A)*100 | Sayı (E)  | Oran (E/A)*100 | Sayı (E)  | Oran (E/A)*100 |
| 2020-2021    | 38                          | 33                           | 2  | 5,26315789     | 0  | 0              | 35  | 92,1052632     | 1   | 2,63157895     |
| 2021-2022    | 28                          | 19                           | 2  | 7,14285714     | 0  | 0              | 21  | 75             | 1   | 3,57142857     |
| 2022-2023    | 40                          | 27                           | 3  | 7,5            | 0  | 0              | 36  | 90             | 1   | 2,5            |

**Okul Kurumun Aldığı Ödüller:** Okulumuzun il genelinde ödül aldığı yarışmalar tabloda verilmiştir.

**Tablo 27. Öğrencilerin aldığı Ödüller**

| <b>A. Öğrencilerin Katıldığı Kültürel ve Sportif Yarışmalara İlişkin Dereceler</b> |                           |
|--|---------------------------|
| <b>Okulun Katıldığı Yarışmalar</b>   | <b>Alınan İl Derecesi</b> |
| <b>Resim Yarışması(SNSG YEŞİLAY)</b>   | <b>1</b>                  |
| <b>Bilek Güreşi</b>  | <b>1</b>                  |
| <b>Şiir Yarışması(Trafik haftası)</b>  | <b>2</b>                  |
|  |                           |

**Okulumuzda Yapılan Kutlamalar:**

29 Ekim Cumhuriyet Bayramı kutlanmıştır. 7 öğretmen görev almıştır. 80 öğrenci katılım sağlamıştır. Veli katılım sayısı 35'tir

24 Kasım Öğretmenler Günü kutlanmıştır. 7 öğretmen görev almıştır. 85 öğrenci katılım sağlamıştır. Veli katılım sayısı 30'tur.

23 Nisan Ulusal Egemenlik ve Çocuk Bayramı kutlanmıştır. 11 öğretmen görev almıştır. 120 öğrenci katılım sağlamıştır. Veli katılım sayısı 55'tur.

**Okulumuzda Yapılan Anma Günü:**

15 Temmuz Şehitlerini Anma program yapılmıştır. 9 öğretmen görev almıştır. 120 öğrenci katılım sağlamıştır.

10 Kasım Atatürk'ü Anma programı yapılmıştır. 10 öğretmen görev almıştır. 125 öğrenci katılım sağlamıştır.

12 Mart İstiklal Marşının Kabulü ve Mehmet Akif ERSOY'u Anma programı yapılmıştır. 10 öğretmen görev almıştır. 110 öğrenci katılım sağlamıştır.

18 Mart Çanakkale Şehitlerini Anma program yapılmıştır. 8 öğretmen görev almıştır. 110 öğrenci katılım sağlamıştır.

**Okul Kurumunda Yapılan Kültürel Faaliyetler:** Okulumuzda Ahlat gezisi 45 öğrenci 2 öğretmen ile gerçekleştirilmiştir. TEKMER Teknoloji Merkezine 120 öğrenci 8 öğretmen götürülmüştür.

**Sosyal Kulüplerin Çalışması:** Okulumuzda 2023-2024 yılında açılan kulüpler ve öğrenci sayıları tabloda verilmiştir.

**Tablo 28. Sosyal Kulüpler Çizelgesi**

| <b>Sosyal Kulüpler Çizelgesi 2023-2024</b>             |                       |                                 |                             |
|--|-----------------------|---------------------------------|-----------------------------|
| <b>Kulüp</b>   | <b>Öğrenci Sayısı</b> | <b>Danışman Öğretmen Sayısı</b> | <b>Danışman Öğretmenler</b> |
| Afet Hazırlık Kulübü                                   | 15                    | 1                               | MEHMET ALİ LOŞOĞLU          |
| Bilim-Fen ve Teknoloji Kulübü                          | 17                    | 1                               | MUTLU YİĞİT AŞİT            |
| Değerler Kulübü  | 13                    | 2                               | BETÜL EKİN,EYYÜP TOKUŞ      |
| Kültür ve Edebiyat Kulübü                              | 15                    | 1                               | İMREN BOLHAVA               |
| Kütüphanecilik Kulübü                                  | 18                    | 1                               | CEYLAN BEZYİŞ               |
| Sağlık, Temizlik, Beslenme Kulübü                      | 15                    | 1                               | FURKAN ÖZKAN                |
| Sosyal Yardımlaşma ve Dayanışma, Çocuk Esirgeme Kulübü | 16                    | 1                               | ESMA EFE                    |
| Spor Kulübü  | 17                    | 1                               | ESLEM AYDIN                 |
| Yeşilay Kulübü   | 14                    | 1                               | MEHMET SUAT BOZ             |
| <b>Toplam Kulüp Sayısı:9</b>                           |                       |                                 |                             |
| <b>Kulübe Üye Toplam Öğrenci Sayısı: 140</b>           |                       |                                 |                             |

**Tablo 29. Etkinlik/Faaliyet Sayıları**

| <b>ETKİNLİK SAYILARI</b>                        |               |
|---|---------------|
| <b>Etkinlik/Faaliyet Adı</b>                    | <b>Sayısı</b> |
| <b>Destekleme ve Yetiştirme Kursu (DYK)</b>     | -             |
| <b>Ders Dışı Eğitim Çalışması</b>               | 1             |
| <b>Halk Eğitim Destekli Kurs</b>                | -             |
| <b>Tiyatro</b>                                  | 1             |
| <b>Konferans/Seminer</b>                        | 1             |
| <b>Gezi</b>                                     | 2             |
| <b>Yıllık Öğrenci Başına Okunan Kitap</b>       | 10            |
| <b>Lisanslı Sporcu</b>                          | 44            |
| <b>Bilim Sanat Merkezine Devam Eden Öğrenci</b> | 1             |

**Okulun Dış Çevre Tarafından Düzenlenen Faaliyet ve Projelere Katılma ve Bu Projelerden Yararlanma Durumu:** Okulumuz her yıl TÜBİTAK projelerine katılım sağlanmaktadır. Ayrıca bakanlığımız ve il Milli eğitim ve diğer kurumlar tarafından yürütülen projeler okulumuzda sürdürülmektedir. Tabloda gösterilmiştir.

**Tablo 30. Yürütülen Projeler**

| Sıra No. | Proje Adı   | Proje Türü        | Projenin Amacı   |
|----------|---|-------------------|--|
| 1        | Sayfaların Ufkunda Geleceğe Bakıyoruz   | Yerel             | Öğrencilere Kitap Okuma Alışkanlığı Kazandırmak  |
| 2        | TÜBİTAK 2204-B Ortaokul Öğrencileri Araştırma Projeleri Yarışması- Teknofest            | Tübitak-Teknofest | Bilim ve teknolojinin teşvik edilmesini sağlamaktır.   |
| 3        | Dilimizin Zenginlikleri Projesi ve Yarışmaları  | Ulusal-Yerel      | Öğrencilerin dilimizin zenginliklerini tanınmasını, kültür taşıyıcısı olan sözcüklerimizle buluşmasını, buna bağlı olarak da dili iyi kullanmasını ve düşünce dünyasını geliştirmesini sağlamaktır.  |
| 4        | Çevreme Duyarlıyım, Değerlerime Sahip Çıkıyorum Projesi (ÇEDES)                         | Ulusal-Yerel      | “Bilime sevdalı, kültüre meraklı ve duyarlı; millî, ahlaki, insanî, manevi ve kültürel değerlere göre” yetiştirmek.  |
| 5        | Hüsrevpaşa Ortaokulu Eğitimde Başarıyı Artırma Projesi Öğrenci Koçluğu (8.Sınıf (HEBAP) | Okul              | LGS Öğrencilerini sınava hazırlamak  |
| 6        | Tertemiz Yarınlar Okullardan Başlar Projesi   | Ulusal-Yerel      | Öğrencilerde temizlik ve hijyen konularında farkındalığı artırmak, hijyen eğitimleri ile oluşan davranışların günlük yaşama taşınması ve sağlıklı bir nesil yetiştirilmesi.  |
| 7        | Sıfır Atık Projesi  | Ulusal-Yerel      | İsrafın önlenmesini, kaynakların daha verimli kullanılmasını, meydana gelen atık miktarının azaltılması  |
| 8        | Sağlıklı Nesil Sağlıklı Gelecek Yarışması   | Ulusal-Yerel      | Öğrencilerin bağımlılık konularına duyarlılığını artırmak, yeteneklerini teşvik etmek ve başarılı bulunan eserleri ödüllendirmek   |
| 9        | Sağlıklı Besleniyorum   | Ulusal-Yerel      | Öğrencilerimizin, bedensel, ruhsal ve sosyal yönden tam bir iyilik halinde olması için sağlıklı beslenme alışkanlıklarının ve kültürünün geliştirilmesi güvenilir gıdaya erişiminin sağlanması ve fiziksel aktivitenin artırılmasına yönelik bir programdır. |

**Öğrenci Kursları:** Okulumuzda bu yıl DYK açılmamış olup daha önceki yıllarda açılan dersler: Türkçe, İngilizce, Sosyal bilgiler, Fen Bilimleri, Matematik ve Din Kültürü olmak üzere toplam 6 ders açılmıştır. Kursumuza katılan öğrenci sayısı tabloda verilmiştir. Görev alan öğretmen sayısı 6'dır. Okulumuz bünyesinde açılan DYK kursunda öğrencilerin 8. Sınıf seviyelerindeki derste kazanmış oldukları bilgi ve becerilerini izliyor eksik olan kazanım üzerine yoğunlaşıp öğrencilerimizin akademik anlamda başarısını arttırıyoruz. Kurslar öğrencilerin ders başarısını sağladığından dolayı kursta verilen derslerin içeriği ve öğretim süreci okul derslerini destekler nitelikte planlanmıştır.

**Tablo 31. Destekleme ve yetiştirme kurslarına katılım durumu**

| Eğitim-Öğretim Yılı | Sınıf    | Toplam Öğrenci Sayısı(A) | Kursa Katılan Toplam Öğrenci Sayısı(B) | Kursa Katılan Öğr. Sayısının Toplam Öğr. Sayısına Oranı(B/A)X100 |
|---------------------|----------|--------------------------|--|--|
| 2021-2022           | 5. sınıf | 31                       | 0                                      | 0  |
|                     | 6. sınıf | 25                       | 21                                     | 84   |
|                     | 7. sınıf | 38                       | 28                                     | 73   |
|                     | 8. sınıf | 27                       | 23                                     | 85   |
| 2022-2023           | 5. sınıf | 28                       | 0                                      | 0  |
|                     | 6. sınıf | 28                       | 24                                     | 85   |
|                     | 7. sınıf | 29                       | 24                                     | 82   |
|                     | 8. sınıf | 39                       | 21                                     | 53   |

**Öğrenci Devam Durumu:** 2023/2024 eğitim ve öğretim yılında sürekli devamsızlık yapan öğrenci sayısı 1'dir. Önceden devamsız olup devamı sağlanan öğrenci sayısı 3'tir. Son üç yıla ait devamsızlık durumu tabloda gösterilmiştir.

**Tablo 32. Öğrenci Devamsızlık Durumu**

| Öğretim yılı | Sınıflar      | Toplam Öğrenci Sayısı (A) | Devamsızlık Yapan Öğrenci Sayısı |           |            |                   |            |          |            |                   |
|--------------|---------------|---------------------------|----------------------------------|-----------|------------|-------------------|------------|----------|------------|-------------------|
|              |               |                           | 11-19 gün                        |           |            |                   | 20 ve üstü |          |            |                   |
|              |               |                           | K                                | E         | Toplam (B) | Oran(%) (B/A*100) | K          | E        | Toplam (C) | Oran(%) (C/A)*100 |
| 2021-2022    | 5. sınıf      | 31                        | 1                                | 5         | 6          | 19,3548387        | 0          | 0        | 0          | 0                 |
|              | 6. sınıf      | 25                        | 3                                | 2         | 5          | 20                | 0          | 0        | 0          | 0                 |
|              | 7. sınıf      | 38                        | 3                                | 7         | 10         | 26,3157895        | 0          | 0        | 0          | 0                 |
|              | 8. sınıf      | 27                        | 2                                | 1         | 3          | 11,1111111        | 0          | 0        | 0          | 0                 |
|              | <b>Toplam</b> | <b>121</b>                | <b>9</b>                         | <b>15</b> | <b>24</b>  | <b>19,834711</b>  | <b>0</b>   | <b>0</b> | <b>0</b>   | <b>0</b>          |
| 2022-2023    | 5. sınıf      | 28                        | 0                                | 2         | 2          | 7,14285714        | 0          | 0        | 0          | 0                 |
|              | 6. sınıf      | 28                        | 0                                | 3         | 3          | 10,7142857        | 0          | 0        | 0          | 0                 |
|              | 7. sınıf      | 29                        | 2                                | 3         | 5          | 17,2413793        | 0          | 0        | 0          | 0                 |
|              | 8. sınıf      | 39                        | 1                                | 6         | 7          | 17,9487179        | 0          | 0        | 0          | 0                 |
|              | <b>Toplam</b> | <b>123</b>                | <b>3</b>                         | <b>14</b> | <b>17</b>  | <b>13,821138</b>  | <b>0</b>   | <b>0</b> | <b>0</b>   | <b>0</b>          |
| 2023-2024    | 5. sınıf      | 34                        | 1                                | 2         | 3          | 8,82352941        | 1          | 0        | 1          | 2,94              |
|              | 6. sınıf      | 31                        | 0                                | 5         | 5          | 16,1290323        | 0          | 1        | 1          | 3,22              |
|              | 7. sınıf      | 33                        | 1                                | 8         | 9          | 27,2727273        | 0          | 0        | 0          | 0                 |
|              | 8. sınıf      | 40                        | 4                                | 3         | 7          | 17,5              | 0          | 3        | 3          | 7,5               |
|              | <b>Toplam</b> | <b>138</b>                | <b>6</b>                         | <b>18</b> | <b>24</b>  | <b>17,391304</b>  | <b>1</b>   | <b>4</b> | <b>5</b>   | <b>3,62</b>       |

**Personel Devam Durumu:** 2023/2024 yılı eğitim öğretim döneminde personel devam durumu tabloda gösterilmiştir.

**Tablo 33. HÜSREVPAŞA ORTAOKULU PERSONEL İZİN/RAPOR TAKİP FORMU**

| S.N. | Adı- Soyadı     | Görevi   | İzin Başlangıç Tarihi | Gün Sayısı | İzin Türü           |
|------|-----------------|----------|-----------------------|------------|---------------------|
| 1    | EBUBEKİR CENGİZ | Türkçe   | 22/01/2024            | 10         | Yıllık İzin         |
| 2    | CELAL YALÇIN    | Hizmetli | 12/02/2024            | 7          | Mazeret İzni Ölüm   |
| 3    | BETÜL EKİN      | Öğretmen | 31/10/2023            | 2          | Hastalık İzni       |
| 4    | BETÜL EKİN      | Öğretmen | 06/12/2023            | 3          | Hastalık İzni       |
| 5    | BETÜL EKİN      | Öğretmen | 06/02/2024            | 3          | Hastalık İzni       |
| 6    | CEYLAN BEZYİŞ   | Öğretmen | 18/02/2024            | 2          | Hastalık İzni       |
| 7    | ESMA EFE        | Öğretmen | 06/10/2023            | 7          | Hastalık İzni       |
| 8    | İMREN BOLHAVA   | Öğretmen | 17/04/2024            | 1          | Hastalık İzni       |
| 9    | YEŞİM ÇAKMAK    | Öğretmen | 20/10/2023            | 1          | Hastalık İzni       |
| 10   | YEŞİM ÇAKMAK    | Öğretmen | 07/11/2023            | 1          | Hastalık İzni       |
| 11   | YEŞİM ÇAKMAK    | Öğretmen | 12/12/2023            | 3          | Hastalık İzni       |
| 12   | YEŞİM ÇAKMAK    | Öğretmen | 08/01/2024            | 3          | Hastalık İzni       |
| 13   | YEŞİM ÇAKMAK    | Öğretmen | 24/01/2024            | 106        | Mazeret Analık İzni |
| 14   | YEŞİM ÇAKMAK    | Öğretmen | 08/05/2024            | 45         | Hastalık İzni Heyet |

**Rehberlik Hizmetleri:** Okulumuzda rehberlik hizmeti sınıf öğretmenleri tarafından verilmektedir. Öğrencilerin kendini anlaması problemlerini çözmesi, gerçekçi kararlar alması, kapasitelerinin geliştirilmesi, çevresine sağlıklı ve dengeli uyum yapması ve böylece kendini gerçekleştirebilmesi için rehberlik hizmetleri uygulanmaktadır.

**Engelli öğrenciler için kolaylaştırıcı çalışmalar:** Okulumuzda bulunan engelli sayısı 3'tür. Engel çeşitleri: hafif düzeyde zihinsel yeterlilik 2, süreğen gelen hastalık 1 kişi. Engelli öğrencilerimize karşı önyargılar ve ayrımcı tutumları değiştiriyoruz. Engellilerle karşı empati kurmak ve onların ihtiyaçlarına karşı duyarlı oluyoruz. Engelli bireylerin topluma katılımını teşvik ediyoruz. Hafif düzeyde zihinsel yeterlilik olan öğrencilerimize destek odası açılmıştır. Süreğen gelen hastalık teşhisine sahip öğrencimize de evde eğitim verilmektedir.

**Okul/Kuruma Ulaşım:** Okulumuza ulaşım öğretmenler kendi araçlarıyla sağlamaktadır. Öğrenciler ise yürüyerek okula gelmektedir. Taşımali öğrenciler servis aracıyla taşınmaktadır.

**Fiziki Mekânlar:** Okulumuzda 9 sınıf, 1 kütüphane, 2 idari oda ve 1 öğretmenler odası bulunmaktadır. Fiziki mekânlar kullanıma uygundur. Binanın iç dış ses yalıtımı iyi düzeydedir.

**Isınma Durumu:** Okulumuzda ısınma sistemi doğalgazla sağlanmaktadır. Kombinin bakımı yıllık yapılmaktadır.

**Sivil Savunma Çalışmaları:** Okulumuzda yangın tertibatı olarak 5 adet yangın tüpü vardır. Elektrik tertibatı çok eskidir. Yangın ve deprem tatbikatı okulumuzda öğrencilerle birlikte güvenli ve sorunsuz bir şekilde gerçekleşmiştir. Sivil savunma olarak okulumuz bütün işlemleri gerçekleştirmektedir.

**Diğer Araç ve Gereçler:** Sınıflarda sıra, öğretmen masası, sandalyesi, dolap, yazı tahtası, akıllı tahta ve çöp kutusu gibi temel demirbaşlar bulunur. Sınıflarda bulunan araç ve gereçler genelde öğretimi desteklemek amacıyla kullanılmaktayız. Akıllı tahtalar ders içeriklerinin aktarımında öğretmen ve öğrenciye zaman kazandırmaktadır. Tahtayı silelim gibi tahtayı kim silecek gibi sorunları ortadan kaldırmak ile beraber hızlı ve akıcı işlem kapasitesi ile günlük içeriklerin tekrarları ile beraber direkt olarak öğrenciye aktarımını sağlar. İçerisindeki depolama alanı ile belge ve dokümanları saklama yeteneğine de sahiptir.



## 2.8. Çevre Analizi (PESTLE)

Tablo 34. PESTLE Analiz Tablosu

| Politik-Yasal etkenler   | Ekonomik etkenler  |
|--|--|
| <ul style="list-style-type: none"><li>Mülki ve idari yetkililerle olan olumlu diyalog ve iş birliği</li><li>Okul ve çevresinin gelişmesini sağlamaya yönelik projelerin siyasi figürlerle teşvik edilip yaygınlaştırılmaya çalışılması</li><li>İlçe, il ve Bakanlık Stratejik Planlarının incelenmesi</li><li>Çalışanların temek hakları ve kanunlar, yönetmelikler</li></ul>  | <ul style="list-style-type: none"><li>İŞKUR aracılığı ile yardımcı personel hizmetlerinin bir kısmının karşılanabilmesi</li><li>Ekonomik açıdan büyük şirketlere sahip olan iş adamlarının olması sebebiyle eğitim ortamlarını geliştirecek maddi yardımlar bulma ihtimalinin olması</li><li>Bakanlık tarafından okul hesabına doğrudan gönderilen ödeneklerle okulun ihtiyaçlarının giderilmesi</li><li>Okul Aile Birliği bütçesi</li></ul> |
| Sosyokültürel etkenler   | Teknolojik etkenler  |
| <ul style="list-style-type: none"><li>İlin tarihi dokusunun zenginliği ve köklü geçmişe sahip olması</li><li>Manevi ve kültürel açıdan büyük şahsiyetleri yetiştirmiş olması</li><li>Aile yapısındaki değişimler (geniş aileden çekirdek aileye geçiş)</li><li>Beslenme alışkanlıkları,</li><li>Değerler, mesleki etik kuralları vb.</li></ul>   | <ul style="list-style-type: none"><li>Sağlık problemi olan öğrencilere Dijital Platformlar üzerinden evde eğitim imkânının olması</li><li>Her sınıfta akıllı tahtanın olması</li><li>Bilişim Teknolojileri Sınıfının olması</li></ul>  |
| Çevresel Etkenler  |  |
| <ul style="list-style-type: none"><li>İl olarak temiz havası olan bir iklime sahip olması</li><li>Çevre bilincindeki artış</li><li>Konum itibarıyla, kentleşmenin getirdiği trafik, gürültüsü, sosyal karmaşa gibi olumsuzluklardan görece daha az etkilenmesi</li><li>Şehrin tarihi ve doğal kaynakların korunması için yapılan çalışmalar,</li><li>Doğal afetler (deprem kuşağında bulunma, Covid 19, kene vakaları vb.)</li></ul> |  |

## 2.9. GZFT Analizi

GZFT (Güçlü Yönler, Zayıf Yönler, Fırsatlar ve Tehditler) durum analizi kapsamında kullanılan temel yöntemlerdendir. Okulumuzun mevcut durumunu ortaya koyabilmek için geniş katılımlı bir grup ile GZFT analizi yapılmıştır.

Okulumuzda yapılan GZFT analizinde okulun güçlü ve zayıf yönleri ile okulumuz için fırsat ve tehdit olarak değerlendirilebilecek unsurlar tespit edilmiştir.

### Güçlü Yönler

Tablo 35. Güçlü Yönler Tablosu

|                           |  |
|---------------------------|--|
| <b>Öğrenciler</b>         | Kültür, sanat ve sportif faaliyetlerin desteklenmesi. Projelere destek verilmesi ve var olanların devam ettirilebilmesi.<br>Öğrencilerin ders dışı etkinliklerle desteklenmesi |
| <b>Çalışanlar</b>         | Genç dinamik aynı zamanda tecrübeli paydaşların bir arada olması, sistemli, planlı ve iş birliği içinde çalışılması  |
| <b>Veliler</b>            | Öğretmen-Veli-Okul iletişiminin etkili şekilde kullanılması,   |
| <b>Bina ve Yerleşke</b>   | Öğretmen başına düşen öğrenci sayısının ve bu sayıya uygun sınıfların bulunması,   |
| <b>Donanım</b>            | Etkileşimli tahta ve internet teknolojilerinin aktif şekilde sorunsuz kullanılabilmesi,  |
| <b>Bütçe</b>              | Belirlenen bütçe dahilinde harcamaların yapılabilmesi,   |
| <b>Yönetim Süreçleri</b>  | Yönetim kademesinin tecrübeli ve çözüm odaklı uzlaşmacı olması,  |
| <b>İletişim Süreçleri</b> | Tüm paydaşların gelişime ve değişime açık şekilde akılcıl yollar izleyebilmesi.  |

## Zayıf Yönler

Tablo 36. Zayıf Yönler Tablosu

|                           |   |
|---------------------------|---|
| <b>Öğrenciler</b>         | Öğrenci hazır bulunuşluk seviyelerinin yetersiz olması<br>Öğrencilerin birçoğunun taşımali eğitim öğrencisi olmasından ve ilkokulu köyde okumalarından dolayı okuma-yazma güçlüğü çekerek ortaokula başlamaları |
| <b>Çalışanlar</b>         | Personeller arasında yeteri düzeyde uyumlu çalışma alışkanlığı olmaması,  |
| <b>Veliler</b>            | Ailenin eğitim profilinin ve ekonomik farklılıkların olması ve bu durumun öğrenciye yansması.   |
| <b>Bina ve Yerleşke</b>   | Okul binasının çok eski ve sınıfların iki ayrı binada olması  |
| <b>Donanım</b>            | Laboratuvar, atölye ve spor salonu gibi eğitim kalitesini etkileyebilecek eksiklikler   |
| <b>Bütçe</b>              | Her istenilen malzeme ve materyal alınamama durumu  |
| <b>Yönetim Süreçleri</b>  | Velilerin yönetim süreçlerine katılmaması ve yeterli derecede destek vermemesi  |
| <b>İletişim Süreçleri</b> | Problemlı olabilecek veli profilinin eğitim yetersizliği ve bunu giderebilecek bir rehberlik servisinin olmaması.   |

## Fırsatlar

Tablo 37. Fırsatlar Tablosu

|                           |  |
|---------------------------|--|
| <b>Öğrenciler</b>         | Tiyatro, yarışma, sergi gibi kültürel faaliyetlerin olabilmesi.  |
| <b>Çalışanlar</b>         | Çalışanlar için problemsiz sorunsuz bir çalışma ortamı   |
| <b>Veliler</b>            | Destek olabilecek velilere erişimin hızlı ve kolay olması  |
| <b>Bina Ve Yerleşke</b>   | Okulumuzun tehlike yaratabilecek cadde ve yol üstünde olmaması ve çevresinde kötü alışkanlıklar oluşturabilecek bir çevrede olmaması |
| <b>Donanım</b>            | İnternet alt yapısının hızlı ve sorunsuz olması, bahçe ve koridorların 24 saat kamera ile gözetimi                                   |
| <b>Bütçe</b>              | Okulun birçok ihtiyacının okulun bütçesinden karşılanabilmesi.   |
| <b>Yönetim Süreçleri</b>  | Personel ve idarenin uyum içinde çalışabilmesi   |
| <b>İletişim Süreçleri</b> | Yenilik ve teknoloji ye uyum sağlayacak personellerin olabilmesi   |

## Tehditler

Tablo 38. Tehditler Tablosu

|                           |   |
|---------------------------|---|
| <b>Öğrenciler</b>         | Evi uzak olan öğrenciler için ana yolu geçme tehdidi.   |
| <b>Çalışanlar</b>         | Öğretmenler için tehdit oluşturabilecek unsurlar için profesyonel güvenlik tedbirlerinin alınmaması |
| <b>Veliler</b>            | İletişim problemi olan veliler.   |
| <b>Bina ve Yerleşke</b>   | Hızlı ve plansız büyüme   |
| <b>Donanım</b>            | Eğitimde ekonomiklik ilkesine aykırı olan binanın fiziksel yetersizliği                             |
| <b>Bütçe</b>              | Dezavantajlı öğrencilere okulun yetersiz kalması  |
| <b>Yönetim Süreçleri</b>  | Güvenlik önlemlerinin yetersiz olması   |
| <b>İletişim Süreçleri</b> | Kitle iletişim araçlarının bilinçsiz bir şekilde kullanılması.                                      |

## 2.10. Tespit ve İhtiyaçların Belirlenmesi

Tespitler ve sorun alanları önceki bölümlerde verilen durum analizi aşamalarında öne çıkan durum analizini özetlenebilecek türde ifadelerden oluşmaktadır. İhtiyaçlar ise bu tespitler ve sorun alanları dikkate alındığında ortaya çıkan ihtiyaçları ve gelişim alanlarını ortaya koymaktadır. Durum analizinde yer alan her bir başlıktaki yapılan değerlendirmeler sonucunda belirlenmiş olan tespitler ve ihtiyaçlardan okulumuzun stratejik planı mimarisi ve hedef kartlarının oluşturulmasında yararlanılmıştır. Okul Müdürlüğümüzün stratejik planında durum analizi sonucunda geleceğe yönelim kısmınıza ışık tutacak tespitler ihtiyaçlar listesi oluşturulmuştur.

### 3. GELECEĞE BAKIŞ

Okul Müdürlüğümüzün Misyon, vizyon, temel ilke ve değerlerinin oluşturulması kapsamında öğretmenlerimiz, öğrencilerimiz, velilerimiz, çalışanlarımız ve diğer paydaşlarımızdan alınan görüşler, sonucunda stratejik plan hazırlama ekibi tarafından oluşturulan Misyon, Vizyon, Temel Değerler; Okulumuz üst kuruluna sunulmuş ve üst kurul tarafından onaylanmıştır.



#### 3.1.Misyon

Hüsrevpaşa Ortaokulu olarak; Anayasadan ve Milli Eğitim Temel Kanunundan hareketle eğitimde öncü, yeniliklere açık, pozitif düşünebilen nitelikli bireyler yetiştirebilmek için varız.

#### 3.2.Vizyon

Hüsrevpaşa Ortaokulu olarak **Türkiye Yüzyılı** vizyonununun gerçekleşmesine katkı sağlayacak ,çağdaşlığın, teknolojinin, toplumsal yardımlaşmanın, milli değerlerin egemen olmasını sağlamak, toplumun gelişmesine katkıda bulunacak ve üretici düşünebilecek insanlar yetiştirmek , çocuklarımızın kendine özgü niteliklerini yitirmeden eğitim almalarını sağlamaktır.

### 3.3. Temel Deęerler

---

1) Eřitlik

2) Liyakat

3) Tarafsızlık

4) Paylařımcılık

5) Teknolojik adaptasyon

6) Őeffaflık

---

## 4. AMAÇ, HEDEF VE PERFORMANS GÖSTERGESİ İLE STRATEJİLERİN BELİRLENMESİ

### 4.1. Amaçlar

#### 1. TEMA - Eğitim-Öğretime Erişim ve Katılım –

A1. Öğrencilerin eğitim öğretime etkin katılımlarıyla donanımlı olarak bir üst öğrenime geçişi sağlanacaktır.

A2. Ortaokul kademesinde öğrencilerin kaliteli eğitime erişimleri fırsat eşitliği temelinde artırılarak bilişsel, duyuşsal ve fiziksel olarak çok yönlü gelişimleri sağlanacak ve temel hayat becerilerini edinmiş öğrenciler yetiştirilecektir.

#### 2. TEMA- Eğitim ve Öğretimde Kalite-

A3. Okulun amaçlarına ulaşmasını sağlayacak kurumsal imkân ve yetkinlikler verimli ve sürdürülebilir bir şekilde geliştirilecektir.

#### 3. TEMA- Kurumsal Kapasite-

A4. Eğitimin temel ilkeleri doğrultusunda okulun niteliğini arttırmak amacıyla kurumsal kapasite geliştirilecektir.

### 4.2. Hedefler

1.1. Öğrenme kayıpları önleyici çalışmalar yapılarak azaltılacaktır.

2.1. Öğrencilerin akademik başarılarıyla birlikte tasarım ve girişimcilik yönlerini artırmaya yönelik bütüncül çalışmalar yürütülecektir.

2.2. Öğrencilerin bilimsel, kültürel, sanatsal, sportif ve toplum hizmeti alanlarında ders dışı etkinliklere katılım oranı artırılacaktır.

3.1. Eğitim ve öğretimin sağlıklı ve güvenli bir ortamda gerçekleştirilmesi için okul sağlığı ve güvenliği geliştirilecektir.

3.2. İklim değişikliğinin olumsuz etkilerini azaltmak ve çevresel sürdürülebilirliği sağlamak için tasarruf tedbirleri kapsamında enerji verimliliği artırılacaktır.

3.3. Temel eğitimde okulların niteliğini arttıracak uygulamalara ve çalışmalara yer verilmesi sağlanacaktır.

4.1. Kurum personelinin mesleki gelişimlerinin artırılması sağlanacaktır.

4.2 Temel eğitimde okulların niteliğini arttıracak uygulamalara ve çalışmalara yer verilmesi sağlanacaktır.

### 4.3. Performans Göstergeleri

**Tablo 39. 1.TEMA - Eğitim-Öğretime Erişim ve Katılım Performans Göstergeleri Tablosu**

| 1.TEMA - Eğitim-Öğretime Erişim ve Katılım Performans Göstergeleri   | Hedefe Etkisi* | Başlangıç Değeri** | 1. Yıl | 2. Yıl | 3. yıl | 4. Yıl | 5. Yıl | İzleme Sıklığı | Rapor Sıklığı |
|--|----------------|--------------------|--------|--------|--------|--------|--------|----------------|---------------|
| PG 1.1.1. Bir eğitim ve öğretim yılında destekleme ve yetiştirme kurslarına kayıt yaptıran öğrenci oranı (%)     | %40            | %80                | %82    | %85    | %88    | %90    | %95    | 6 Ay           | 12 Ay         |
| PG 1.1.2. Destekleme ve yetiştirme kurslarına devam eden öğrencilerin katılım sağladığı derslerin not ortalaması | %20            | 58                 | 65     | 68     | 70     | 75     | 85     | 6 Ay           | 12 Ay         |
| PG 1.1.3. 20 gün ve üzeri özürsüz devamsızlık yapan öğrenci oranı (%)  | %20            | %5                 | %4,5   | %4     | %3     | %3,5   | %1     | 6 Ay           | 12 Ay         |
| PG 1.1.4. 20 gün ve üzeri özürlü devamsızlık yapan öğrenci oranı (%)   | %20            | %2                 | %7     | %6     | %4     | %3     | %1     | 6 Ay           | 12 Ay         |

**Tablo 40/1. 2.TEMA - Eğitim ve Öğretimde Kalite Performans Göstergeleri Tablosu**

| 2.TEMA - Eğitim ve Öğretimde Kalite Performans Göstergeleri  | Hedefe Etkisi* | Başlangıç Değeri** | 1. Yıl | 2. Yıl | 3. yıl | 4. Yıl | 5. Yıl | İzleme Sıklığı | Rapor Sıklığı |
|--|----------------|--------------------|--------|--------|--------|--------|--------|----------------|---------------|
| PG 2.1.1 Matematik dersi yıl sonu puanı ortalaması   | 15             | 55                 | 60     | 63     | 66     | 70     | 75     | 6 Ay           | 12 Ay         |
| PG 2.1.2 Türkçe dersi yıl sonu puanı ortalaması  | 15             | 71                 | 72     | 73     | 74     | 75     | 76     | 6 Ay           | 12 Ay         |
| PG 2.1.3 Fen Bilimleri dersi yıl sonu puanı ortalaması   | 10             | 60                 | 62     | 64     | 66     | 68     | 70     | 6 Ay           | 12 Ay         |
| PG 2.1.4 Sosyal Bilimler dersi yıl sonu puanı ortalaması   | 10             | 65                 | 67     | 70     | 73     | 76     | 78     | 6 Ay           | 12 Ay         |
| PG 2.1.5 Yabancı dil dersi yıl sonu puanı ortalaması   | 10             | 52                 | 55     | 60     | 63     | 66     | 70     | 6 Ay           | 12 Ay         |
| PG 2.1.6 Öğrenci başına okunan kitap sayısı  | 10             | 8                  | 10     | 12     | 14     | 16     | 18     | 6 Ay           | 12 Ay         |
| PG 2.1.7 Okulun katılım sağladığı ulusal ve uluslararası proje sayısı  | 10             | 1                  | 1      | 2      | 2      | 3      | 3      | 6 Ay           | 12 Ay         |
| PG 2.1.8 Bir eğitim ve öğretim yılında yerel, ulusal ve uluslararası proje, yarışma vb. etkinliklere katılan öğrenci oranı (%) | 10             | 50                 | 55     | 60     | 65     | 70     | 75     | 6 Ay           | 12 Ay         |
| PG 2.1.9 Ortaokul 5. sınıflarda yabancı dil ağırlıklı eğitim alan öğrenci oranı  | 10             | 0                  | 0      | 0      | 0      | 10     | 20     | 6 Ay           | 12 Ay         |



Tablo 40/2 2.TEMA - Eğitim ve Öğretimde Kalite Performans Göstergeleri Tablosu

| PG 2.2.1 Okulda bir eğitim ve öğretim döneminde bilimsel, kültürel, sanatsal ve sportif alanlarda en az bir faaliyete katılan öğrenci oranı (%) | 20 | Başlangıç Değeri** | 1. Yıl | 2. Yıl | 3. yıl | 4. Yıl | 5. Yıl | İzleme Sıklığı | Rapor Sıklığı |
|---|----|--------------------|--------|--------|--------|--------|--------|----------------|---------------|
| PG 2.2.2 Bir eğitim ve öğretim yılında en az iki sosyal sorumluluk ve toplum hizmeti çalışmalarına katılan öğrenci oranı (%)                    | 20 | %58                | %60    | %65    | %68    | %70    | %80    | 6 Ay           | 12 Ay         |
| PG 2.2.3 Bir eğitim ve öğretim yılında yerel, ulusal ve uluslararası proje, yarışma vb. etkinliklere katılan öğrenci oranı (%)                  | 20 | %50                | %55    | %60    | %68    | %75    | %90    | 6 Ay           | 12 Ay         |
| PG 2.2.4 Okulda bir eğitim ve öğretim yılında geleneksel çocuk oyunları alt başlığında en az bir faaliyete katılan öğrenci oranı (%)            | 20 | %70                | %80    | %85    | %90    | %95    | %100   | 6 Ay           | 12 Ay         |
| PG 2.2.5 Okulda bir eğitim ve öğretim yılında geleneksel çocuk oyunlarına yönelik olarak düzenlenen alan/mekân sayısı.                          | 20 | %50                | %60    | %65    | %70    | %80    | %100   | 6 Ay           | 12 Ay         |
| PG 2.2.1 Okulda bir eğitim ve öğretim döneminde bilimsel, kültürel, sanatsal ve sportif alanlarda en az bir faaliyete katılan öğrenci oranı (%) | 20 | %50                | %55    | %60    | %68    | %75    | %90    | 6 Ay           | 12 Ay         |

Tablo 41/1 3.TEMA- Kurumsal Kapasite Performans Göstergeleri Tablosu

| Performans Göstergeleri  | Hedefe Etkisi* | Başlangıç Değeri** | 2024 | 2025 | 2026 | 2027 | 2028 | İzleme Sıklığı | Rapor Sıklığı |
|--|----------------|--------------------|------|------|------|------|------|----------------|---------------|
| PG3.1.1. Okulda yaşanan kaza sayısı  | 10             | 10                 | 9    | 8    | 7    | 6    | 5    | 6 ay           | 12 ay         |
| PG3.1.2. Bağımlılıkla mücadele ile ilgili konularda eğitim alan öğrenci, öğretmen ve veli oranı                                | 10             | 50                 | 55   | 60   | 65   | 70   | 75   | 6 ay           | 12 ay         |
| PG3.1.3. Akran zorbalığı ve siber zorbalıkla ilgili konularda eğitim alan öğrenci ve öğretmen sayısı                           | 10             | 60                 | 70   | 80   | 90   | 100  | 120  | 6 ay           | 12 ay         |
| PG3.1.4. Sağlıklı beslenme ve obezite ile ilgili konularda verilen eğitim alan öğrenci, öğretmen ve veli oranı                 | 10             | 50                 | 55   | 60   | 65   | 70   | 75   | 6 ay           | 12 ay         |
| PG3.1.5. Hijyen, gıda güvenliği, bulaşıcı hastalıklar ile ilgili konularda verilen eğitim alan öğrenci, öğretmen ve veli oranı | 10             | 50                 | 55   | 60   | 65   | 70   | 75   | 6 ay           | 12 ay         |
| PG3.1.6. Disiplin kuruluna sevk edilen olay sayısı   | 10             | 10                 | 9    | 8    | 7    | 6    | 5    | 6 ay           | 12 ay         |
| PG3.1.7. Afete hazırlık eğitimlerine katılan öğrenci ve öğretmen sayısı  | 10             | 60                 | 70   | 80   | 90   | 100  | 120  | 6 ay           | 12 ay         |
| PG3.1.8. İlyardım eğitimlerine katılan öğrenci ve öğretmen sayısı  | 10             | 10                 | 15   | 20   | 25   | 30   | 35   | 6 ay           | 12 ay         |
| PG3.1.9 Sivil savunma eğitimlerine katılan öğrenci ve öğretmen sayısı  | 10             | 50                 | 55   | 60   | 65   | 70   | 75   | 6 ay           | 12 ay         |
| PG3.1.10. Afet ve acil durum tatbikat sayısı   | 10             | 1                  | 2    | 3    | 4    | 5    | 6    | 6 ay           | 12 ay         |

Tablo 41/2 3.TEMA- Kurumsal Kapasite Performans Göstergeleri Tablosu

| Performans Göstergeleri  | Hedef Etkisi* | Başlangıç Değeri** | 2024  | 2025  | 2026  | 2027  | 2028  | İzleme Sıklığı | Rapor Sıklığı |
|--|---------------|--------------------|-------|-------|-------|-------|-------|----------------|---------------|
| PG3.2.1. Elektrik tüketimi (kw)                                | 25            | 9300               | 9200  | 9100  | 900   | 8900  | 8800  | 6 ay           | 12 ay         |
| PG3.2.2. Su tüketim miktarı (m3)                               | 25            | 1250               | 1240  | 1230  | 1220  | 1210  | 1200  | 6 ay           | 12 ay         |
| PG3.2.3. Doğalgaz/ akaryakıt /kömür tüketim miktarı (m3/lt/kg) | 25            | 96500              | 95000 | 94000 | 93000 | 92000 | 91000 | 6 ay           | 12 ay         |
| PG3.2.4. Bakım ve onarımı yapılan alan-tesisat sayısı/oranı    | 25            | 1                  | 2     | 3     | 4     | 5     | 6     | 6 ay           | 12 ay         |

Tablo 41/3 3.TEMA- Kurumsal Kapasite Performans Göstergeleri Tablosu

| Performans Göstergeleri   | Hedef Etkisi* | Başlangıç Değeri** | 2024 | 2025 | 2026 | 2027 | 2028 | İzleme Sıklığı | Rapor Sıklığı |
|---|---------------|--------------------|------|------|------|------|------|----------------|---------------|
| PG 4.1.1 Hizmet içi eğitim alan yönetici ve öğretmen sayısı                       | 13            | 13                 | 13   | 14   | 14   | 14   | 14   | 6 ay           | 12 ay         |
| PG4.1.2 Eğitim alan yardımcı personel sayısı                                      | 12            | 3                  | 3    | 3    | 3    | 3    | 3    | 6 ay           | 12 ay         |
| PG 4.1.3 Uzaktan hizmet içi eğitime katılan öğretmen sayısı                       | 13            | 11                 | 11   | 11   | 11   | 11   | 11   | 6 ay           | 12 ay         |
| PG 4.1.4 Ulusal ve uluslararası projelere katılım sağlayan öğretmen sayısı        | 12            | 2                  | 2    | 3    | 4    | 4    | 5    | 6 ay           | 12 ay         |
| PG 4.1.5 Öğretmenlere yönelik düzenlenen eğitim sayısı                            | 13            | 2                  | 3    | 4    | 5    | 6    | 7    | 6 ay           | 12 ay         |
| PG 4.1.6 Yöneticilere yönelik düzenlenen eğitim sayısı                            | 12            | 4                  | 5    | 5    | 5    | 5    | 5    | 6 ay           | 12 ay         |
| PG 4.1.7 Yüksek lisans eğitimini sürdüren/ tamamlayan öğretmen ve yönetici sayısı | 13            | 2                  | 2    | 3    | 4    | 5    | 6    | 6 ay           | 12 ay         |
| PG 4.1.8 Doktora eğitimini sürdüren/tamamlayan öğretmen ve yönetici sayısı        | 12            | 0                  | 0    | 0    | 0    | 0    | 1    | 6 ay           | 12 ay         |

Tablo 41/4 3.TEMA- Kurumsal Kapasite Performans Göstergeleri Tablosu

| Performans Göstergeleri   | Hedefe Etkisi* | Başlangıç Değeri** | 2024 | 2025 | 2026 | 2027 | 2028 | İzleme Sıklığı | Rapor Sıklığı |
|---|----------------|--------------------|------|------|------|------|------|----------------|---------------|
| PG 4.2.1. İyileştirilen fiziki mekân (derslik, spor salonu, kütüphane, pansiyon vb.) sayısı | 33             | 1                  | 2    | 2    | 2    | 2    | 2    | 6 ay           | 12 ay         |
| PG 4.2.2. Fiziksel mekanların temizlik ve hijyenine ilişkin memnuniyet oranı (%)            | 33             | 70                 | 75   | 80   | 85   | 90   | 95   | 6 ay           | 12 ay         |
| PG 4.2.3. Altyapı ve donatım eksikliği bulunan fiziksel birim sayısı                        | 34             | 3                  | 3    | 2    | 2    | 2    | 2    | 6 ay           | 12 ay         |

## 4.4. Stratejilerin Belirlenmesi

|                                |   |
|--------------------------------|---|
| <b>1.TEMA<br/>Stratejileri</b> | <p>S1. Öğrencilerin genel derslerdeki kazanım eksiklikleri tespit edilerek destekleme ve yetiştirme kurslarıyla akademik yeterliklerinin artırılması sağlanacaktır.</p> <p>S2. Dijital platformlar aracılığıyla öğrencilerin tamamlayıcı ve destekleyici eğitim almaları sağlanacaktır.</p> <p>S3. DYK'lara yönelik ders içeriklerine katkı sağlayacak etkinlik, okuma vb. aktivitelerin zenginleştirilmesi sağlanacaktır.</p> <p>S4. DYK içerikleri öğrencinin hazır bulunuşluk seviyesi dikkate alınarak hazırlanacaktır.</p> <p>S5. Öğrencilerin devamsızlık nedenleri tespit edilerek devamsızlığa neden olan etmenler giderilecektir.</p> <p>S1. Okula yeni gelen öğrencilerin uyum haftasından önce veli ziyaretleri yapılacaktır.</p> <p>S2. Okulumuzda ve ilçede sanat, bilim, kültür ve spor alanlarında çalışmalar yapıp katılımlar sağlanacaktır.</p> <p>S3.Kütüphanenin donanım ve kitap sayısını artırma çalışması yapılacaktır.</p> |
|--------------------------------|---|

|                                |   |
|--------------------------------|---|
| <b>2.TEMA<br/>Stratejileri</b> | <p>S1. Öğrencilerin kazanım eksiklikleri tespit edilerek destekleme ve yetiştirme kurslarıyla akademik yeterliklerinin artırılması sağlanacaktır. S2. Öğrencilerin kompozisyon, resim, şiir vb. yarışmalara katılımları teşvik edilecek, okul içerisinde yapılan yarışmalarda ödüllendirilmeleri sağlanacaktır.</p> <p>S3. Okul kütüphanesi zenginleştirilecek, öğrencilerin kitap okumasını teşvik edecek etkinlikler düzenlenecektir.</p> <p>S4. Öğrencilerin yerel, ulusal ve uluslararası proje ve yarışmalara katılımları teşvik edilecektir.</p> <p>S 1. Her bir öğrencinin bir kulüp faaliyetinde aktif olarak yer alması sağlanarak kulüp faaliyetlerinin etkinliği artırılacaktır.</p> <p>S 2. Öğrencilerin seviyelerine uygun olarak toplumsal sorunların çözümüne katkı sağlamak ve farkındalık oluşturmak amacıyla afet ve acil durum, çevre, eğitim, spor, kültür ve turizm, sağlık ve sosyal hizmetler alanlarında toplum hizmeti faaliyetlerine katılımları artırılacaktır.</p> <p>S 3. Okul bünyesinde yarışmalar düzenlenecektir.</p> <p>S 4. Diğer kurum ve kuruluşlarla iş birliği içerisinde yürütülen bilimsel, sosyal, kültürel, sanatsal ve sportif alanlardaki faaliyetler artırılacaktır.</p> <p>S 5. Okul bünyesinde etkinlikler düzenlenecektir.</p> |
|--------------------------------|---|

|                                      |  |
|--------------------------------------|--|
| <b>3.TEMA</b><br><b>Stratejileri</b> | <p>S1. Eğitim ortamları iş sağlığı ve güvenliği yönergesine uygun hâle getirilecektir.</p> <p>S2. Öğrenci, öğretmen ve velilerde farkındalık oluşturmak için bağımlılıkla mücadele, akran zorbalığı, siber zorbalık, sağlıklı beslenme ve obezite, hijyen, bulaşıcı hastalıklar ve gıda güvenliği gibi konularda alan uzmanları ile iş birliğinde eğitimler düzenlenecektir.</p> <p>S3. Doğa, insan ve teknoloji kaynaklı (deprem, sel, heyelan, yangın, çığ ve salgın hastalıklar vd.) afetlere karşı gerekli tedbirlerin alınması için çalışmalar yapılacaktır.</p> <p>S4. Okulun afet ve acil durum eylem planının güncel tutulması sağlanacaktır</p> <p>S1. Fiziki mekânların (derslikler, spor salonu, kütüphaneler, atölyeler vb.) iyileştirilmesi için kamu idareleri, belediyeler ve işverenlerle iş birlikleri yapılacaktır.</p> <p>S2. Okul bahçesine yapılan eğitici oyun görselleri ve alanları yapmak için iç ve dış paydaşlarla iş birliği yapılacaktır.</p> |
|--------------------------------------|--|

|                  |   |
|------------------|---|
| <b>Amaç 1</b>    | Öğrencilerin eğitim öğretime etkin katılımlarıyla donanımlı olarak bir üst öğrenime geçişi sağlanacaktır. |
| <b>Hedef 1.1</b> | Öğrenme kayıpları önleyici çalışmalar yapılarak azaltılacaktır.   |

| Performans Göstergeleri   | Hedef Etkisi*   | Başlangıç Değeri** | 2024 | 2025 | 2026 | 2027 | 2028 | İzleme Sıklığı | Rapor Sıklığı |
|---|---|--------------------|------|------|------|------|------|----------------|---------------|
| PG 1.1.1 Bir eğitim ve öğretim yılında destekleme ve yetiştirme kurslarına kayıt yaptıran öğrenci oranı (%)     | %40   | 0                  | %0   | %20  | %30  | %40  | %50  | 6 Ay           | 12 Ay         |
| PG 1.1.2 Destekleme ve yetiştirme kurslarına devam eden öğrencilerin katılım sağladığı derslerin not ortalaması | %20   | 0                  | 0    | 68   | 70   | 75   | 85   | 6 Ay           | 12 Ay         |
| PG 1.1.3 20 gün ve üzeri özürsüz devamsızlık yapan öğrenci oranı (%)  | %20   | %10                | %9   | %8   | %7   | %6   | %5   | 6 Ay           | 12 Ay         |
| PG 1.1.4 20 gün ve üzeri özürlü devamsızlık yapan öğrenci oranı (%)   | %20   | %8                 | %7   | %6   | %4   | %3   | %1   | 6 Ay           | 12 Ay         |
| <b>Koordinatör Birim</b>  | Okul İdaresi  |                    |      |      |      |      |      |                |               |
| <b>İş birliği Yapılacak Birimler</b>  | Branş Öğretmenleri  |                    |      |      |      |      |      |                |               |
| <b>Riskler</b>  | Doğal afetler,Üst politikalar   |                    |      |      |      |      |      |                |               |
| <b>Stratejiler</b>  | <p>S1. Öğrencilerin genel derslerdeki kazanım eksiklikleri tespit edilerek destekleme ve yetiştirme kurslarıyla akademik yeterliklerinin artırılması sağlanacaktır.</p> <p>S2. Dijital platformlar aracılığıyla öğrencilerin tamamlayıcı ve destekleyici eğitim almaları sağlanacaktır.</p> <p>S3. DYK'lara yönelik ders içeriklerine katkı sağlayacak etkinlik, okuma vb aktivitelerin zenginleştirilmesi sağlanacaktır.</p> <p>S4. DYK içerikleri öğrencinin hazır bulunuşluk seviyesi dikkate alınarak hazırlanacaktır.</p> <p>S5. Öğrencilerin devamsızlık nedenleri tespit edilerek devamsızlığa neden olan etmenler giderilecektir.</p> |                    |      |      |      |      |      |                |               |
| <b>Maliyet Tahmini</b>  | 10.000  |                    |      |      |      |      |      |                |               |
| <b>Tespitler</b>  | Kurs Merkezi olarak belirlenme,Devamsızlık oranları   |                    |      |      |      |      |      |                |               |
| <b>İhtiyaçlar</b>   | 1.Veli ziyaretleri artırılmalı 2. Toplantılar veli katılımı artırılmalı   |                    |      |      |      |      |      |                |               |

|                  |  |
|------------------|--|
| <b>Amaç 2</b>    | Ortaokul kademesinde öğrencilerin kaliteli eğitime erişimleri fırsat eşitliği temelinde artırılarak bilişsel, duyuşsal ve fiziksel olarak çok yönlü gelişimleri sağlanacak ve temel hayat becerilerini edinmiş öğrenciler yetiştirilecektir. |
| <b>Hedef 2.1</b> | Öğrencilerin akademik başarılarıyla birlikte tasarım ve girişimcilik yönlerini artırmaya yönelik bütüncül çalışmalar yürütülecektir.   |

| Performans Göstergeleri  | Hedefe Etkisi*   | Başlangıç Değeri** | 2024 | 2025 | 2026 | 2027 | 2028 | İzleme Sıklığı | Rapor Sıklığı |
|--|--|--------------------|------|------|------|------|------|----------------|---------------|
| PG 2.1.1 Matematik dersi yıl sonu puanı ortalaması   | 15   | 55                 | 60   | 63   | 66   | 70   | 75   | 6 ay           | 12 ay         |
| PG 2.1.2 Türkçe dersi yıl sonu puanı ortalaması  | 15   | 71                 | 72   | 73   | 74   | 75   | 76   | 6 ay           | 12 ay         |
| PG 2.1.3 Fen Bilimleri dersi yıl sonu puanı ortalaması   | 10   | 60                 | 62   | 64   | 66   | 68   | 70   | 6 ay           | 12 ay         |
| PG 2.1.4 Sosyal Bilimler dersi yıl sonu puanı ortalaması   | 10   | 65                 | 67   | 70   | 73   | 76   | 78   | 6 ay           | 12 ay         |
| PG 2.1.5 Yabancı dil dersi yıl sonu puanı ortalaması   | 10   | 52                 | 55   | 60   | 63   | 66   | 70   | 6 ay           | 12 ay         |
| PG 2.1.6 Öğrenci başına okunan kitap sayısı  | 10   | 8                  | 10   | 12   | 14   | 16   | 18   | 6 ay           | 12 ay         |
| PG 2.1.7 Okulun katılım sağladığı ulusal ve uluslararası proje sayısı  | 10   | 1                  | 1    | 2    | 2    | 3    | 3    | 6 ay           | 12 ay         |
| PG 2.1.8 Bir eğitim ve öğretim yılında yerel, ulusal ve uluslararası proje, yarışma vb. etkinliklere katılan öğrenci oranı (%) | 10   | 50                 | 55   | 60   | 65   | 70   | 75   | 6 ay           | 12 ay         |
| PG 2.1.9 Ortaokul 5. sınıflarda yabancı dil ağırlıklı eğitim alan öğrenci oranı  | 10   | 0                  | 0    | 0    | 0    | 10   | 20   | 6 ay           | 12 ay         |
| <b>Koordinatör Birim</b>   | Okul/kurumun idaresi   |                    |      |      |      |      |      |                |               |
| <b>İş birliği Yapılacak Birimler</b>   | Branş Öğretmenleri Kadrosu   |                    |      |      |      |      |      |                |               |
| <b>Riskler</b>   | Öğretmen değişikliği, Velilerin etkinlik için öğrencilerine izin vermemesi   |                    |      |      |      |      |      |                |               |
| <b>Stratejiler</b>   | S1. Öğrencilerin kazanım eksiklikleri tespit edilerek destekleme ve yetiştirme kurslarıyla akademik yeterliklerinin artırılması sağlanacaktır. S2. Öğrencilerin kompozisyon, resim, şiir vb. yarışmalara katılımları teşvik edilecek, okul içerisinde yapılan yarışmalarda ödüllendirilmeleri sağlanacaktır. |                    |      |      |      |      |      |                |               |



|                        |   |
|------------------------|---|
|                        | S3. Okul kütüphanesi zenginleştirilecek, öğrencilerin kitap okumasını teşvik edecek etkinlikler düzenlenecektir.<br>S4. Öğrencilerin yerel, ulusal ve uluslararası proje ve yarışmalara katılmaları teşvik edilecektir. |
| <b>Maliyet Tahmini</b> | 30000   |
| <b>Tespitler</b>       | Devamsızlık,  |
| <b>İhtiyaçlar</b>      | Kitaplar, etkinlikler için velilerin ikna edilmesi  |

|                  |  |
|------------------|--|
| <b>Amaç 2</b>    | Ortaokul kademesinde öğrencilerin kaliteli eğitime erişimleri fırsat eşitliği temelinde artırılarak bilişsel, duyuşsal ve fiziksel olarak çok yönlü gelişimleri sağlanacak ve temel hayat becerilerini edinmiş öğrenciler yetiştirilecektir. |
| <b>Hedef 2.2</b> | Öğrencilerin bilimsel, kültürel, sanatsal, sportif ve toplum hizmeti alanlarında ders dışı etkinliklere katılım oranı artırılacaktır   |

| Performans Göstergeleri   | Hedef Etkisi*   | Başlangıç Değeri** | 2024 | 2025 | 2026 | 2027 | 2028 | İzleme Sıklığı | Rapor Sıklığı |
|---|---|--------------------|------|------|------|------|------|----------------|---------------|
| PG 2.2.1 Okulda bir eğitim ve öğretim döneminde bilimsel, kültürel, sanatsal ve sportif alanlarda en az bir faaliyete katılan öğrenci oranı (%) | 20  | %58                | %60  | %65  | %68  | %70  | %80  | 6 ay           | 12 ay         |
| PG 2.2.2 Bir eğitim ve öğretim yılında en az iki sosyal sorumluluk ve toplum hizmeti çalışmalarına katılan öğrenci oranı (%)                    | 20  | %50                | %55  | %60  | %68  | %75  | %90  | 6 ay           | 12 ay         |
| PG 2.2.3 Bir eğitim ve öğretim yılında yerel, ulusal ve uluslararası proje, yarışma vb. etkinliklere katılan öğrenci oranı (%)                  | 20  | %70                | %80  | %85  | %90  | %95  | %100 | 6 ay           | 12 ay         |
| PG 2.2.4 Okulda bir eğitim ve öğretim yılında geleneksel çocuk oyunları alt başlığında en az bir faaliyete katılan öğrenci oranı (%)            | 20  | %50                | %60  | %65  | %70  | %80  | %100 | 6 ay           | 12 ay         |
| PG 2.2.5 Okulda bir eğitim ve öğretim yılında geleneksel çocuk oyunlarına yönelik olarak düzenlenen alan/mekân sayısı.                          | 20  | %50                | %55  | %60  | %68  | %75  | %90  | 6 ay           | 12 ay         |
| <b>Koordinatör Birim</b>  | Okul İdaresi  |                    |      |      |      |      |      |                |               |
| <b>İş birliği Yapılacak Birimler</b>  | Okul Aile Birliği, Şube rehber öğretmenleri   |                    |      |      |      |      |      |                |               |
| <b>Riskler</b>  | Doğal afetler   |                    |      |      |      |      |      |                |               |
| <b>Stratejiler</b>  | S1 Her bir öğrencinin bir kulüp faaliyetinde aktif olarak yer alması sağlanarak kulüp faaliyetlerinin etkinliği artırılacaktır.<br>S2 Öğrencilerin seviyelerine uygun olarak toplumsal sorunların çözümüne katkı sağlamak ve farkındalık oluşturmak amacıyla afet ve acil durum, çevre, eğitim, spor, |                    |      |      |      |      |      |                |               |

|                        |  |
|------------------------|--|
|                        | <p>kültür ve turizm, sağlık ve sosyal hizmetler alanlarında toplum hizmeti faaliyetlerine katılımları artırılabacaktır.</p> <p>S3 Okul bünyesinde yarışmalar düzenlenecektir.</p> <p>S4 Diğer kurum ve kuruluşlarla iş birliği içerisinde yürütülen bilimsel, sosyal, kültürel, sanatsal ve sportif alanlardaki faaliyetler artırılabacaktır.</p> <p>S5 Okul bahçeleri çocukların geleneksel oyunlarla vakit geçirmelerini sağlayacak ve gelişimlerini destekleyecek şekilde etkin olarak kullanılacaktır</p> <p>S6 Okul bünyesinde etkinlikler düzenlenecektir.</p> <p>S7 Öğrencilerin yerel, ulusal ve uluslararası proje ve yarışmalara katılmaları teşvik edilecektir.</p> <p>S8 E-okul sisteminde bulunan sosyal etkinlik modülünde gerçekleştirilen etkinlikler işlenecektir.</p> <p>S9 Okul bahçeleri geleneksel çocuk oyunlarına yönelik düzenlenecektir.</p> <p>S10 Öğrenci seviyesine ve öğretim programı kazanımlarına uygun olarak geleneksel çocuk oyunları ders içi etkinliklerde kullanılacaktır.</p> <p>S11 Eğitim- öğretim yılı içerisinde okullarda geleneksel çocuk oyunları şenliği yapılacaktır</p> |
| <b>Maliyet Tahmini</b> | 50000  |
| <b>Tespitler</b>       | Pandemi,doğal afetler yüzünden devamsızlık yapan öğrencilerin olması   |
| <b>İhtiyaçlar</b>      | Veli toplantılarına katılımın sağlanması ve gerekli izinlerin alınması   |

|                  |   |
|------------------|---|
| <b>Amaç 3</b>    | Okulun amaçlarına ulaşmasını sağlayacak kurumsal imkân ve yetkinlikler verimli ve sürdürülebilir bir şekilde geliştirilecektir. |
| <b>Hedef 3.1</b> | Eğitim ve öğretimin sağlıklı ve güvenli bir ortamda gerçekleştirilmesi için okul sağlığı ve güvenliği geliştirilecektir         |

| Performans Göstergeleri  | Hedef Etkisi*                                   | Başlangıç Değeri** | 2024 | 2025 | 2026 | 2027 | 2028 | İzleme Sıklığı | Rapor Sıklığı |
|--|---|--------------------|------|------|------|------|------|----------------|---------------|
| PG3.1.1. Okulda yaşanan kaza sayısı  | 10  | 10                 | 9    | 8    | 7    | 6    | 5    | 6 ay           | 12 ay         |
| PG3.1.2. Bağımlılıkla mücadele ile ilgili konularda eğitim alan öğrenci, öğretmen ve veli oranı                                | 10  | 50                 | 55   | 60   | 65   | 70   | 75   | 6 ay           | 12 ay         |
| PG3.1.3. Akran zorbalığı ve siber zorbalıkla ilgili konularda eğitim alan öğrenci ve öğretmen sayısı                           | 10  | 60                 | 70   | 80   | 90   | 100  | 120  | 6 ay           | 12 ay         |
| PG3.1.4. Sağlıklı beslenme ve obezite ile ilgili konularda verilen eğitim alan öğrenci, öğretmen ve veli oranı                 | 10  | 50                 | 55   | 60   | 65   | 70   | 75   | 6 ay           | 12 ay         |
| PG3.1.5. Hijyen, gıda güvenliği, bulaşıcı hastalıklar ile ilgili konularda verilen eğitim alan öğrenci, öğretmen ve veli oranı | 10  | 50                 | 55   | 60   | 65   | 70   | 75   | 6 ay           | 12 ay         |
| PG3.1.6. Disiplin kuruluna sevk edilen olay sayısı   | 10  | 10                 | 9    | 8    | 7    | 6    | 5    | 6 ay           | 12 ay         |
| PG3.1.7. Afete hazırlık eğitimlerine katılan öğrenci ve öğretmen sayısı  | 10  | 60                 | 70   | 80   | 90   | 100  | 120  | 6 ay           | 12 ay         |
| PG3.1.8. İlk yardım eğitimlerine katılan öğrenci ve öğretmen sayısı  | 10  | 10                 | 15   | 20   | 25   | 30   | 35   | 6 ay           | 12 ay         |
| PG3.1.9 Sivil savunma eğitimlerine katılan öğrenci ve öğretmen sayısı  | 10  | 50                 | 55   | 60   | 65   | 70   | 75   | 6 ay           | 12 ay         |
| PG3.1.10. Afet ve acil durum tatbikat sayısı   | 10  | 1                  | 2    | 3    | 4    | 5    | 6    | 6 ay           | 12 ay         |
| <b>Koordinatör Birim</b>   | Okul idaresi                                    |                    |      |      |      |      |      |                |               |
| <b>İş birliği Yapılacak Birimler</b>   | Rehberlik araştırma merkezi, Branş öğretmenleri |                    |      |      |      |      |      |                |               |
| <b>Riskler</b>   | Rehber öğretmenin bulunmaması                   |                    |      |      |      |      |      |                |               |

|                        |  |
|------------------------|--|
| <b>Stratejiler</b>     | <p>S1. Öğrenci, öğretmen ve velilerde farkındalık oluşturmak için bağımlılıkla mücadele, akran zorbalığı, siber zorbalık, sağlıklı beslenme ve obezite, hijyen, bulaşıcı hastalıklar ve gıda güvenliği gibi konularda alan uzmanları ile iş birliğinde eğitimler düzenlenecektir.</p> <p>S2. Okulda yaşanan disiplin olaylarının nedeni rehber öğretmen koordinasyonunda sınıf rehber öğretmeni ve öğrencilerin diğer öğretmenleriyle iş birliğinde tespit edilerek bu konuda çalışmalar yapılarak öğrencilerin ve velilerin farkındalıkları artırılacaktır.</p> <p>S3. Başarılı ve örnek davranış sergileyen öğrencilerin onur belgesiyle ödüllendirilmesi ve bu öğrencilerin diğer öğrencilere örnek olması sağlanacaktır.</p> <p>S4. Okulun afet ve acil durum eylem planının güncel tutulması sağlanacaktır.</p> <p>S5. Afet ve acil durum tatbikatları düzenlenecektir.</p> |
| <b>Maliyet Tahmini</b> | 30000  |
| <b>Tespitler</b>       | 2023 yılı Stratejik planımızda bulunan hedeflerin revize edilerek tespitlerin giderilmesi,Hedefteki göstergelerin başarıya olan olumlu katkısı   |
| <b>İhtiyaçlar</b>      | Rehberlik araştırma merkezinden Rehber öğretmeni istenmesi   |

|                  |   |
|------------------|---|
| <b>Amaç 3</b>    | Okulun amaçlarına ulaşmasını sağlayacak kurumsal imkân ve yetkinlikler verimli ve sürdürülebilir bir şekilde geliştirilecektir                                  |
| <b>Hedef 3.2</b> | İklim değişikliğinin olumsuz etkilerini azaltmak ve çevresel sürdürülebilirliği sağlamak için tasarruf tedbirleri kapsamında enerji verimliliği artırılacaktır. |

| Performans Göstergeleri  | Hedef Etkisi*  | Başlangıç Değeri** | 2024  | 2025  | 2026  | 2027  | 2028  | İzleme Sıklığı | Rapor Sıklığı |
|--|--|--------------------|-------|-------|-------|-------|-------|----------------|---------------|
| PG3.2.1. Elektrik tüketimi (kw)                                | 25   | 9300               | 9200  | 9100  | 900   | 8900  | 8800  | 6 ay           | 12 ay         |
| PG3.2.2. Su tüketim miktarı (m3)                               | 25   | 1250               | 1240  | 1230  | 1220  | 1210  | 1200  | 6 ay           | 12 ay         |
| PG3.2.3. Doğalgaz/ akaryakıt /kömür tüketim miktarı (m3/lt/kg) | 25   | 96500              | 95000 | 94000 | 93000 | 92000 | 91000 | 6 ay           | 12 ay         |
| PG3.2.4. Bakım ve onarımı yapılan alan-tesisat sayısı/oranı    | 25   | 1                  | 2     | 3     | 4     | 5     | 6     | 6 ay           | 12 ay         |
| <b>Koordinatör Birim</b>                                       | Okul idaresi   |                    |       |       |       |       |       |                |               |
| <b>İş birliği Yapılacak Birimler</b>                           | Branş öğretmenleri, veliler  |                    |       |       |       |       |       |                |               |
| <b>Riskler</b>   | Kış şartlarının sert geçmesi, mevsim değişiklikleri,yetkili servis   |                    |       |       |       |       |       |                |               |
| <b>Stratejiler</b>   | S1. Okul elektrik, su ve yakıt tüketimi miktar ve tutar olarak izlenerek tüketimi artıran unsurlar araştırılacak ve verimliliği artıracak tedbirler alınacaktır.<br>S2. Tasarruf tedbirleri kapsamında enerji verimliliği ile ilgili farkındalık çalışmaları yapılacaktır.<br>S3. Enerji tasarrufunun sağlanması için atölye ve laboratuvarlarda tedbir alınmasına yönelik çalışmalar yapılacaktır.<br>S4. Enerji tasarrufuna yönelik proje geliştirilecektir. |                    |       |       |       |       |       |                |               |
| <b>Maliyet Tahmini</b>   | 50000  |                    |       |       |       |       |       |                |               |
| <b>Tespitler</b>   | İl enerji birimleri kurulup destek alınmalıdır.  |                    |       |       |       |       |       |                |               |
| <b>İhtiyaçlar</b>  | Yetkili servis, firmalarla iş birliği sözleşmeleri,  |                    |       |       |       |       |       |                |               |

|                  |   |
|------------------|---|
| <b>Amaç 4</b>    | Okulun eğitimin temel ilkeleri doğrultusunda niteliğini arttırmak amacıyla kurumsal kapasite geliştirilecektir. |
| <b>Hedef 4.1</b> | Kurum personelinin mesleki gelişimlerinin artırılması sağlanacaktır.  |

| Performans Göstergeleri   | Hedef Etkisi*  | Başlangıç Değeri** | 2024 | 2025 | 2026 | 2027 | 2028 | İzleme Sıklığı | Rapor Sıklığı |
|---|--|--------------------|------|------|------|------|------|----------------|---------------|
| PG 4.1.1 Hizmet içi eğitim alan yönetici ve öğretmen sayısı                       | 13   | 13                 | 13   | 14   | 14   | 14   | 14   | 6 ay           | 12 ay         |
| PG4.1.2 Eğitim alan yardımcı personel sayısı                                      | 12   | 3                  | 3    | 3    | 3    | 3    | 3    | 6 ay           | 12 ay         |
| PG 4.1.3 Uzaktan hizmet içi eğitime katılan öğretmen sayısı                       | 13   | 11                 | 11   | 11   | 11   | 11   | 11   | 6 ay           | 12 ay         |
| PG 4.1.4 Ulusal ve uluslararası projelere katılım sağlayan öğretmen sayısı        | 12   | 2                  | 2    | 3    | 4    | 4    | 5    | 6 ay           | 12 ay         |
| PG 4.1.5 Öğretmenlere yönelik düzenlenen eğitim sayısı                            | 13   | 2                  | 3    | 4    | 5    | 6    | 7    | 6 ay           | 12 ay         |
| PG 4.1.6 Yöneticilere yönelik düzenlenen eğitim sayısı                            | 12   | 4                  | 5    | 5    | 5    | 5    | 5    | 6 ay           | 12 ay         |
| PG 4.1.7 Yüksek lisans eğitimini sürdüren/ tamamlayan öğretmen ve yönetici sayısı | 13   | 2                  | 2    | 3    | 4    | 5    | 6    | 6 ay           | 12 ay         |
| PG 4.1.8 Doktora eğitimini sürdüren/tamamlayan öğretmen ve yönetici sayısı        | 12   | 0                  | 0    | 0    | 0    | 0    | 1    | 6 ay           | 12 ay         |
| <b>Koordinatör Birim</b>  | Okul idaresi   |                    |      |      |      |      |      |                |               |
| <b>İş birliği Yapılacak Birimler</b>  | Branş öğretmenleri, üniversite   |                    |      |      |      |      |      |                |               |
| <b>Riskler</b>  | Yüksek lisans ve doktora kabul edilmeme,   |                    |      |      |      |      |      |                |               |
| <b>Stratejiler</b>  | S1Okul yöneticilerinin ve öğretmenlerin mesleki gelişim ihtiyaçları tespit edilerek bu ihtiyaçları gidermeye yönelik bir mesleki gelişim planı hazırlanacaktır.<br>S2 Bakanlık, diğer kurum ve kuruluşlarla yapılan iş birlikleri kapsamında yardımcı personelin görev alanı ile ilgili iş başı eğitim almaları sağlanacaktır.<br>S3 Okul öğretmenlerinin alanlarında mesleki gelişimlerini ve öğretmenlik |                    |      |      |      |      |      |                |               |

|                        |   |
|------------------------|---|
|                        | <p>yeterliklerini geliřtirmek için mahalli ve merkezi düzeyde eğitim almaları sağlanacaktır.</p> <p>S4 Okul yöneticilerinin ve öğretmenlerin dijital platformlar aracılığıyla verilen eğitimlere katılmaları teşvik edilecektir.</p> <p>S5 Okul personelinin motivasyon, iş doyumunu ve kurumsal bağlılık düzeylerini artıracak çalışmalar yapılacaktır</p> |
| <b>Maliyet Tahmini</b> | 50000   |
| <b>Tespitler</b>       | Üniversitelerin alım yapmaması,   |
| <b>İhtiyaçlar</b>      | İldeki üniversiteden destek almak, STK, İş birliği  |



|                  |   |
|------------------|---|
| <b>Amaç 4</b>    | Okulun eğitimin temel ilkeleri doğrultusunda niteliğini arttırmak amacıyla kurumsal kapasite geliştirilecektir. |
| <b>Hedef 4.2</b> | Temel eğitimde okulların niteliğini arttıracak uygulamalara ve çalışmalara yer verilmesi sağlanacaktır.         |

| Performans Göstergeleri   | Hedef Etkisi*   | Başlangıç Değeri** | 2024 | 2025 | 2026 | 2027 | 2028 | İzleme Sıklığı | Rapor Sıklığı |
|---|---|--------------------|------|------|------|------|------|----------------|---------------|
| PG 4.3.1. İyileştirilen fiziki mekân (derslik, spor salonu, kütüphane, pansiyon vb.) sayısı | 33  | 1                  | 2    | 2    | 2    | 2    | 2    | 6 ay           | 12 ay         |
| PG 4.3.2. Fiziksel mekanların temizlik ve hijyenine ilişkin memnuniyet oranı (%)            | 33  | 70                 | 75   | 80   | 85   | 90   | 95   | 6 ay           | 12 ay         |
| PG 4.3.3. Altyapı ve donatım eksikliği bulunan fiziksel birim sayısı                        | 34  | 3                  | 3    | 2    | 2    | 2    | 2    | 6 ay           | 12 ay         |
| <b>Koordinatör Birim</b>  | Okul idaresi  |                    |      |      |      |      |      |                |               |
| <b>İş birliği Yapılacak Birimler</b>  | Öğretmenler Kadrosu   |                    |      |      |      |      |      |                |               |
| <b>Riskler</b>  | Doğal afetler,Maliyet   |                    |      |      |      |      |      |                |               |
| <b>Stratejiler</b>  | S1. Okulun fiziki mekânlarının durum tespiti yapılacak ve iyileştirilme için önceliklendirilmiş bir plan doğrultusunda çalışmalar yapılacaktır.<br>S2. Fiziki mekânların iyileştirilmesi için kamu idareleri, belediyeler ve işverenlerle iş birlikleri yapılacaktır.<br>S3. Bilişim altyapısını güçlendirme çalışmaları yapılacaktır.<br>S4. Temizlik ve hijyen memnuniyet düzeyi belirlemek için anketler uygulanarak yapılacak değerlendirmeler sonucunda gerekli tedbirler alınacaktır. |                    |      |      |      |      |      |                |               |
| <b>Maliyet Tahmini</b>  | 200000  |                    |      |      |      |      |      |                |               |
| <b>Tespitler</b>  | Eğitim ortamlarının fiziki imkânları geliştirilmesi ile başarı arasındaki doğru orantı  |                    |      |      |      |      |      |                |               |
| <b>İhtiyaçlar</b>   | Okul Aile Birliği,İş insanları, kamu idareleri,belediyeler işbirliği yapılarak maliyetlerin sağlanması.   |                    |      |      |      |      |      |                |               |

## Maliyetlendirme

Tablo 42. Tahmini Maliyet Tablosu

|                         | 2024        | 2025         | 2026         | 2027         | 2028         | Toplam Maliyet    |
|-------------------------|-------------|--------------|--------------|--------------|--------------|-------------------|
| <b>Amaç 1</b>           | <b>1000</b> | <b>1500</b>  | <b>2000</b>  | <b>2500</b>  | <b>3000</b>  | <b>10.000 TL</b>  |
| <b>Hedef 1</b>          | 1000        | 1500         | 2000         | 2500         | 3000         | 10.000 TL         |
| <b>Amaç 2</b>           | <b>3000</b> | <b>10000</b> | <b>16000</b> | <b>23000</b> | <b>30000</b> | <b>80.000 TL</b>  |
| <b>Hedef 1</b>          | 1000        | 5000         | 6000         | 8000         | 10000        | 30.000 TL         |
| <b>Hedef 2</b>          | 2000        | 5000         | 10000        | 15000        | 20000        | 50.000 TL         |
| <b>Amaç 3</b>           | <b>3000</b> | <b>10000</b> | <b>16000</b> | <b>23000</b> | <b>30000</b> | <b>80.000 TL</b>  |
| <b>Hedef 1</b>          | 1000        | 5000         | 6000         | 8000         | 10000        | 30.000 TL         |
| <b>Hedef 2</b>          | 2000        | 5000         | 10000        | 15000        | 20000        | 50.000 TL         |
| <b>Amaç 4</b>           | <b>4000</b> | <b>10000</b> | <b>20000</b> | <b>20000</b> | <b>40000</b> | <b>94.000 TL</b>  |
| <b>Hedef 1</b>          | 2000        | 5000         | 10000        | 15000        | 20000        | 50.000 TL         |
| <b>Hedef 2</b>          | 2000        | 5000         | 10000        | 15000        | 20000        | 50.000 TL         |
| Genel Yönetim Giderleri | 0           | 0            | 0            | 0            | 0            | 0                 |
| <b>TOPLAM</b>           |             |              |              |              |              | <b>264.000 TL</b> |

## 5. İZLEME VE DEĞERLENDİRME

Hüsrevpaşa Ortaokulu Müdürlüğümüz 2024-2028 Stratejik Planı'nda yer alan performans göstergelerinin gerçekleşme durumlarının tespiti yılda iki kez yapılacaktır.

Okulumuz Stratejik Planı izleme ve değerlendirme çalışmalarında 5 yıllık Stratejik Planın izlenmesi ve 1 yıllık gelişim planının izlenmesi olarak ikili bir ayrıma gidilecektir.

Stratejik planın izlenmesinde 6 aylık dönemlerde izleme yapılacak denetim birimleri, il millî eğitim müdürlüğü ve Bakanlık denetim ve kontrollerine hazır halde tutulacaktır.

Yıllık gelişim planının uygulanmasında yürütme ekipleri ve eylem sorumlularıyla aylık ilerleme toplantıları yapılacaktır. Toplantıda bir önceki ayda yapılanlar ve bir sonraki ayda yapılacaklar görüşülüp karara bağlanacaktır.



## 6. TABLO - EKLER

Okulumuz 2024-2028 stratejik planında 42 adet tablo ve ekler kullanılmış ve ilgili başlıklara ilişkilendirilmiş ve paydaşlarımıza uygulanan anket verileri Sayfa 19- Sayfa 20 ve Sayfa 21’de detaylı sunulmuştur.

### HÜSREVPASA ORTAOKULU MÜDÜRLÜĞÜ STRATEJİK PLAN GELİŞTİRME KURULU İMZA SİRKÜSÜ

5018 sayılı Kamu Mali Yönetimi ve Kontrol Kanunu ve diğer mevzuatın zorunlu kıldığı Hüsrevpaşa Ortaokulu Müdürlüğü 2024-2028 Stratejik Planı ilgili birimlerin katkısıyla hazırlanmış ve 01.01.2024 tarihi itibarıyla yürürlüğe girmeye hazır hale getirilmiştir.

Stratejik planın uygulamaya geçebilmesi için kurum yöneticilerinin planda yer alan tüm amaç, hedef ve faaliyetleri benimsedikleri ve uygulama yükümlülüklerini kabul ettiklerini imza karşılığı beyan etmeleri gerekmektedir.

Buna göre tüm yöneticilerin aşağıdaki ifade doğrultusunda stratejik planı Bitlis İl Milli Eğitim Müdürlüğü Makamına gönderilmek üzere imzalamaları gerekmektedir.

“Hüsrevpaşa Ortaokulu Müdürlüğü’nün 2024-2028 yılları arasında kapsayan stratejik planını inceledim, tüm stratejik planın stratejik amaçlar doğrultusunda uygulanması ile ilgili sorumluluk alanıma giren amaç hedef ve faaliyetlerin yürütülmesi konusunda tüm yasal sorumlulukları kabul ediyorum”

| STRATEJİK PLAN GELİŞTİRME KURULU |                    |  |   |
|----------------------------------|--------------------|--|---|
| SIRA NO                          | ADI SOYADI         | GÖREVİ                                 | İMZA  |
| 1                                | Mehmet Sait TUTGUN | OKUL MÜDÜRÜ                            |  |
| 2                                | Ceylan BEZYİŞ      | ÖĞRETMEN                               |  |
| 3                                | Esmâ EFE           | ÖĞRETMEN                               |  |
| 4                                | Sani ERKUŞ         | OKUL AİLE BİRLİĞİ BAŞKANI              |  |
| 5                                | Gülay SEZER        | OKUL AİLE BİRLİĞİ YÖNETİM KURULU ÜYESİ |  |



T.C.  
B TL S VAL L  
l Millî E itim Müdürlü ü  
Hüsrevpa a Ortaokulu



Sayı : E-94928925-20-102784389  
Konu : Müdürlü ümüz 2024-2028  
Stratejik Planı

22.05.2024

### MÜDÜRLÜK MAKAMINA

5018 sayılı Kamu Malî Yönetimi ve Kontrol Kanunu'nun "Stratejik planlama ve performans esaslı program bütçe" başlıklı 9. maddesi gereince kamu idareleri; kalkınma planları, Cumhurbaşkanlığı tarafından belirlenen politikalar, programlar, ilgili mevzuat ve benimsedikleri temel ilkeler çerçevesinde geleceğe ilişkin misyon ve vizyonlarını oluşturmak, stratejik amaçlar ve ölçülebilir hedefler saptamak, performanslarını önceden belirlenmiş olan göstergeler doğrultusunda ölçmek ve bu sürecin izleme ve değerlendirilmesini yapmak amacıyla katılımcı yöntemlerle stratejik plan hazırlamaktadır.

Bu kapsamda Müdürlüğümüz 2024-2028 yıllarını kapsayan stratejik plan çalışmalarını tamamlanmıştır. Makamlarınızca da uygun görüldüğünde Hüsrevpa a Ortaokulu Müdürlüğümüz 2024-2028 Stratejik Planının 2024 yılı itibarıyla uygulamaya konulması hususunu olurlarınıza arz ederim.

Mehmet Sait TUTGUN  
Okul Müdürü

Ek: Hüsrevpa a Ortaokulu 2024-2028 Stratejik Planı (68 s.)

OLUR

Özcan TA CAN  
Müdür a.  
l Milli E itim übe Müdürü

**Bu belge güvenli elektronik imza ile imzalanmıştır.**

Adres :

Belge Doğrulama Adresi : <https://www.turkiye.gov.tr/meb-ebys>

Bilgi için:

Telefon No :

Unvan : Müdür Yardımcısı

E-Posta:

İnternet Adresi: Faks:

Kep Adresi : meb@hs01.kep.tr

Bu evrak güvenli elektronik imza ile imzalanmıştır. <https://evraksorgu.meb.gov.tr> adresinden fcfce1d1-310b-b06e-31bb kodu ile teyit edilebilir.